

Realizatorzy projektu:



Przewodnik edukacyjny dla Ucznia

Człowiek - najlepsza inwestycja



KAPITAŁ LUDZKI
NARODOWA STRATEGIA SPÓJNOŚCI

UNIA EUROPEJSKA
EUROPEJSKI
FUNDUSZ SPOŁECZNY



Projekt współfinansowany ze środków Unii Europejskiej w ramach Europejskiego Funduszu Społecznego

PRZEWODNIK EDUKACYJNY DLA UCZNIĄ



Lider projektu:



Partnerzy projektu:



Biuro projektu:

ECORYS Polska Sp. z o.o.

ul. Łucka 2/4/6

00-845 Warszawa

www.poznajswiat.ecorys.pl

Przygotowanie i wydanie publikacji:

ECORYS Polska Sp. z o.o.

Publikacja bezpłatna



KAPITAŁ LUDZKI
NARODOWA STRATEGIA SPÓJNOŚCI

UNIA EUROPEJSKA
EUROPEJSKI
FUNDUSZ SPOŁECZNY



Publikacja współfinansowana ze środków Unii Europejskiej
w ramach Europejskiego Funduszu Społecznego

SPIS TREŚCI

I. Wprowadzenie – informacje o projekcie i zastosowaniu przewodnika	7
II. Kwestionariusze zainteresowań zawodowych wraz z podręcznikiem do testu	13
III. Zestaw 3 wystandaryzowanych kwestionariuszy do samobadania zainteresowań zawodowych uczniów należących do różnych grup wiekowych – wersja papierowa.....	23
A. Test do samobadania zainteresowań zawodowych (dla uczniów szkół podstawowych)	23
B. Test do samobadania zainteresowań zawodowych (dla uczniów szkół gimnazjalnych).....	32
C. Test do samobadania zainteresowań zawodowych (dla uczniów szkół ponadgimnazjalnych).....	42
IV. Pakiet narzędzi – instrukcje obsługi programu komputerowego i zastosowania pakietu narzędzi	53
V. Materiały wspierające proces planowania ścieżki kariery.....	81
Wprowadzenie	81
Blok 1 – To, co warto, być wiedział o sobie, zanim podejmiesz decyzję zawodową.....	82
Ćwiczenie 1 – Moje mocne strony	83
Ćwiczenie 2 – Moje słabe strony	86
Ćwiczenie 3 – Jaki jestem?.....	89
Ćwiczenie 4 – Co jest dla mnie ważne w pracy?.....	100
Ćwiczenie 5 – Moje miejsce pracy	102
Ćwiczenie 6 – Moje wartości.....	103
Blok 2 – Jak skutecznie planować karierę zawodową?.....	104
Wskazówki – Jak przygotować dobry plan?.....	104
Ćwiczenie – Mój plan.....	106
VI. Zakończenie	111

I. WPROWADZENIE – INFORMACJE O PROJEKCIE I ZASTOSOWANIU PRZEWODNIKA

Przewodnik, który trzymasz w ręku, powstał w ramach projektu „Poznaj swoje zainteresowania i świat szkolnictwa zawodowego”.

Stanowi nieodłączny element pakietu narzędzi wypracowanych w projekcie. Jego zadaniem jest wyjaśnienie Ci, w jaki sposób korzystać z pakietu oraz udzielić wskazówek przydatnych w planowaniu ścieżki kariery. W poradniku znajdziesz informacje o projekcie i zastosowaniu przewodnika, kwestionariusze zainteresowań zawodowych wraz z objaśnieniami, przy pomocy których możesz sprawdzić, jaki typ zainteresowań jest u Ciebie dominujący i którego wyniki możesz wykorzystać w planowaniu kariery, instrukcje obsługi programu komputerowego, a także materiały wspierające proces planowania ścieżki kariery. Podręcznik został podzielony na kilka części, tak by maksymalnie ułatwić Ci korzystanie z niego i wyjaśnić Ci w przystępny sposób wszystkie możliwości zastosowania pakietu narzędzi.

Projekt realizowany był we współpracy ECORYS Polska, Instytutu Technologii Eksploatacji – Państwowego Instytutu Badawczego w Radomiu i Copy Con Sp. z o.o. w ramach PO KL Priorytet III. Wysoka jakość systemu oświaty, Działanie 3.4. Otwartość systemu edukacji w kontekście uczenia się przez całe życie, Poddziałanie 3.4.3. Upowszechnienie uczenia się przez całe życie – projekty konkursowe.

Skierowany był do szkół (podstawowych, gimnazjalnych, ponadgimnazjalnych), uczniów tych szkół, rodziców, nauczycieli, doradców zawodowych, psychologów, pedagogów szkolnych oraz pracowników poradni psychologiczno-pedagogicznych.

Celem projektu było stworzenie pakietu narzędzi diagnostycznych i materiałów metodycznych wspierających proces planowania ścieżki edukacyjnej ludzi młodych, takich jak Ty – dzieci i młodzieży, przeznaczonych dla uczniów z różnych grup wiekowych, rodziców, nauczycieli, doradców zawodowych, pracowników szkół i poradni psychologiczno-pedagogicznych.

W ramach projektu stworzone zostały narzędzia diagnostyczne i materiały metodyczne w wersji elektronicznej i drukowanej, które mają za zadanie pomóc Ci w procesie planowania ścieżki kariery.

W ICH SKŁAD WESZŁY:

A. ZESTAW KWESTIONARIUSZY.

Zestaw 3 wystandaryzowanych kwestionariuszy do samobadania zainteresowań zawodowych uczniów, który składa się z 3 wystandaryzowanych kwestionariuszy (przeznaczonych dla różnych grup wiekowych) w wersji elektronicznej i w wersji do druku (wraz z podręcznikiem do testu w obu wersjach):

1. *Test do samobadania zainteresowań zawodowych (dla uczniów szkół podstawowych).*
2. *Test do samobadania zainteresowań zawodowych (dla uczniów szkół gimnazjalnych).*
3. *Test do samobadania zainteresowań zawodowych (dla uczniów szkół ponadgimnazjalnych).*

B. MULTIMEDIALNE CHARAKTERYSTYKI ZAWODÓW.

Multimedialne charakterystyki zawodów (208) stanowią element programu komputerowego „Poznaj swoje zainteresowania i świat szkolnictwa zawodowego”. Zawierają one aktualne opisy zawodów, przygotowane tak, by ich korzystanie było dla Ciebie atrakcyjne i przyjemne. Każda charakterystyka zawiera animacje, głos lektora, grafiki.

Ich celem jest zapoznanie Cię ze światem zawodów szkolnictwa zawodowego. Mogą być wykorzystywane zarówno przez osoby prowadzące zajęcia dotyczące planowania kariery zawodowej z młodzieżą z różnych grup wiekowych, jak i samodzielnie, przez uczniów – młodych ludzi, takich jak Ty. Razem z zestawem narzędzi diagnostycznych stanowią one nierozłączną całość, umożliwiającą kompleksowe podejście do procesu planowania kariery zawodowej, jednocześnie zapewniając możliwość przełożenia na praktykę informacji zdobytych w wyniku diagnozy przy użyciu narzędzi diagnostycznych.

Charakterystyki opracowano w 2 wariantach:

- w wariantcie podstawowym (wariant A) – dla uczniów gimnazjów i szkół ponadgimnazjalnych,
- w wariantcie skróconym (wariant B) – dostosowanej do potrzeb i możliwości poznawczych ucznia szkoły podstawowej.

WARIANT A (PODSTAWOWY) – WERSJA DLA UCZNIÓW GIMNAZJÓW I SZKÓŁ PONADGIMNAZJALNYCH

Charakterystyka zawodu w wariantcie A składa się z 9 części:

CZĘŚĆ 1. Nazwa zawodu.

CZĘŚĆ 2. Syntetyczny opis zawodu i środowisko pracy.

CZĘŚĆ 3. Zadania i umiejętności zawodowe.

CZĘŚĆ 4. Podstawowe narzędzia pracy w zawodzie.

CZĘŚĆ 5. Cechy psychofizyczne.

CZĘŚĆ 6. Przeciwwskazania zdrowotne.

CZĘŚĆ 7. Kształcenie w zawodzie.

CZĘŚĆ 8. Rynek pracy.

CZĘŚĆ 9. Źródła informacji.

WARIANT B (SKRÓCONY) – WERSJA DLA UCZNIÓW SZKÓŁ PODSTAWOWYCH

Modelowa charakterystyka zawodu w wariantcie B składa się z 8 części. Schemat modelowej charakterystyki w wariantcie B (skrótowym) – wersja dla uczniów szkół podstawowych:

CZĘŚĆ 1. Nazwa zawodu.

CZĘŚĆ 2. Syntetyczny opis zawodu i środowisko pracy.

CZĘŚĆ 3. Zadania i umiejętności zawodowe.

CZĘŚĆ 4. Podstawowe narzędzia pracy w zawodzie.

CZĘŚĆ 5. Cechy psychofizyczne.

CZĘŚĆ 6. Przeciwwskazania zdrowotne.

CZĘŚĆ 7. Kształcenie w zawodzie i możliwości zatrudnienia.

CZĘŚĆ 8. Źródła informacji.

C. MATERIAŁY METODYCZNE – 2 PRZEWODNIKI EDUKACYJNE: DLA UCZNIA I DLA NAUCZYCIELA ORAZ 1 PORADNIK DLA RODZICA.

W skład materiałów metodycznych wchodzić będą:

1. *Przewodnik edukacyjny dla Ucznia*, który właśnie czytasz.
2. *Przewodnik edukacyjny dla Nauczyciela*, który pomoże Twojemu Nauczycielowi korzystać z pakietu narzędzi.
3. *Poradnik dla Rodzica*, w którym Twoi Rodzice znajdą wskazówki, dzięki którym będą mogli jeszcze lepiej wspierać Cię w procesie planowania ścieżki kariery.

D. PROGRAM KOMPUTEROWY „POZNAJ SWOJE ZAJNTERESOWANIA I ŚWIAT SZKOLNICTWA ZAWODOWEGO”.

Program komputerowy „Poznaj swoje zainteresowania i świat szkolnictwa zawodowego” zawiera:

1. Zestaw 3 wystandaryzowanych kwestionariuszy do samobadania zainteresowań zawodowych uczniów, należących do różnych grup wiekowych, w wersji elektronicznej i w wersji do druku (wraz z podręcznikiem do testu w obu wersjach):
 - *Test do samobadania zainteresowań zawodowych* (dla uczniów szkół podstawowych),
 - *Test do samobadania zainteresowań zawodowych* (dla uczniów szkół gimnazjalnych),
 - *Test do samobadania zainteresowań zawodowych* (dla uczniów szkół ponadgimnazjalnych).
2. Zestaw 208 multimedialnych charakterystyk zawodów.
3. Materiały metodyczne – 2 przewodniki edukacyjne: dla ucznia i nauczyciela (wersja do druku) oraz 1 poradnik dla rodzica (wersja do druku).

Więcej informacji o projekcie znajduję się na stronie www.poznajswiat.ecorys.pl



II. KWESTIONARIUSZE ZAINTERESOWAŃ ZAWODOWYCH WRAZ Z PODRĘCZNIKIEM DO TESTU

Zestaw 3 wystandaryzowanych kwestionariuszy do samobadania zainteresowań zawodowych uczniów składa się z 3 wystandaryzowanych kwestionariuszy (przeznaczonych dla różnych grup wiekowych) w wersji elektronicznej i w wersji do druku (wraz z podręcznikiem do testu w obu wersjach):

1. *Test do samobadania zainteresowań zawodowych* (dla uczniów szkół podstawowych).
2. *Test do samobadania zainteresowań zawodowych* (dla uczniów szkół gimnazjalnych).
3. *Test do samobadania zainteresowań zawodowych* (dla uczniów szkół ponadgimnazjalnych).

TEST DLA UCZNIÓW SZKÓŁ PODSTAWOWYCH

Test dla szkół podstawowych zbudowany jest z pytań. Skierowany jest on w szczególności do uczniów starszych klas szkoły podstawowej, którzy mogą wykorzystać go jako narzędzie wspierające proces określania ścieżki zawodowej. W teście wyszczególniono 5 typów zainteresowań:

- zainteresowania społeczne,
- zainteresowania techniczne,
- zainteresowania kierownicze,
- zainteresowania artystyczne,
- zainteresowania naukowe/poznawcze.

ZAINTERESOWANIA SPOŁECZNE

Zainteresowania społeczne obejmują zainteresowania związane z działaniami ukierunkowanymi na kontakt z ludźmi i na współpracę z nimi.

Osoby o takich zainteresowaniach lubią pomagać ludziom, opiekować się nimi, uczyć, doradzać. Mają umiejętności społeczne, dobrze rozumieją innych ludzi, często są nastawione przyjacielsko i otwarcie wobec innych, chętnie pomagają im w rozwiązywaniu problemów. Najczęściej preferują pracę wymagającą współpracy i tworzenia relacji i utrzymywania kontaktów z innymi ludźmi.

Przez otoczenie bywają określane jako współpracujące, empatyczne, cierpliwe.

ZAINTERESOWANIA TECHNICZNE

Zainteresowania techniczne związane są z posługiwaniem się narzędziami, maszynami, urządzeniami technicznymi i ich wytwarzaniem. Wiązą się z posiadaniem umiejętności manualnych. Osoby o takich zainteresowaniach chętnie naprawiają lub wytwarzają przedmioty z różnych materiałów, wykorzystując w swojej pracy opracowane i sprawdzone technologie. Interesują ich zasady działania i budowa różnych urządzeń. Najczęściej preferują pracę zaplanowaną, w samotności, prowadzącą do konkretnego celu.

Przez otoczenie bywają określane jako wykwalifikowane, konkretne, rzeczowe, uzdolnione technicznie lub mechanicznie.

ZAINTERESOWANIA KIEROWNICZE

Zainteresowania kierownicze obejmują zainteresowania związane z zarządzaniem organizacją i zespołami ludzkimi, koniecznością brania odpowiedzialności za wykonywane zadania i pracę innych, potrzebą przejawiania gotowości do podejmowania ryzyka, determinacji i samodzielności w działaniu. Osoby o takich zainteresowaniach lubią w swej pracy organizować swoją własną działalność i mieć wpływ na działanie innych. Chętnie podejmują się odpowiedzialności za zadania wymagające planowania, podejmowania decyzji i koordynowania pracy innych.

Najczęściej preferują pracę wymagającą dużej niezależności, samodzielności i samokontroli. Przez otoczenie bywają określane jako zdecydowane, energiczne, niezależne, pewne siebie.

ZAINTERESOWANIA ARTYSTYCZNE

Zainteresowania artystyczne obejmują zainteresowania związane z kulturą i sztuką (muzyką, literaturą, malarstwem, fotografią, tańcem itp.), związane są z rozwijaniem wyobraźni, twórczym wyrażaniem emocji. Przejawiają się w podejmowaniu działalności kulturalnej.

Osoby o takich zainteresowaniach lubią w swej pracy tworzyć nowe dzieła, realizować twórcze pomysły. Mają zdolności artystyczne, często bywają niezależne i otwarte na nowości. Najczęściej preferują pracę, która umożliwi wyrażanie samego siebie, realizowanie w sposób twórczy swoich pomysłów.

Przez otoczenie bywają określane jako twórcze, indywidualistyczne, o rozwiniętej wyobraźni i estetyce.

ZAINTERESOWANIA NAUKOWE/POZNAWCZE

Zainteresowania naukowe/poznawcze ukierunkowane są na poszukiwanie nowej wiedzy, analizowanie i zrozumienie otaczającego świata, zjawisk, wyjaśnianie problemów, poszukiwanie rozwiązań. Osoby o takich zainteresowaniach lubią w swej pracy tworzyć teorie, zgłębiać tajniki nauki, eksperymentować i mieć do czynienia z pojęciami abstrakcyjnymi. Mają zdolności matematyczne, myślą logicznie.

Najczęściej preferują pracę wymagającą dokładności i zdecydowania, bywają dociekliwe, dbają o szczegóły, często lubią pracować w samotności i osiągać sukcesy.

Przez otoczenie bywają określane jako racjonalne, abstrakcyjne, analityczne.

Wykonanie testu w wersji papierowej zajmuje kilka – kilkanaście minut. Zadaniem osoby wypełniającej test jest przeczytanie pytania i zaznaczenie właściwej odpowiedzi – TAK lub NIE.

Po zakończeniu testu należy wybrane odpowiedzi przenieść do tabeli „Obliczanie wyników”. Dla odpowiedzi TAK należy wpisać w odpowiednie kwadraty oznaczone numerem pytania cyfrę „1”, oznaczającą 1 punkt za każdą odpowiedź TAK. Następnie należy podsumować wyniki dla każdej ze skal w poziomie (dodać punkty) i wpisać je do kolumny oznaczonej Suma.

W tabeli z opisem typów zainteresowań, zamieszczonej na następnej stronie, trzeba zaznaczyć dla każdego rodzaju zainteresowań przedział, w którym leży otrzymany wynik (suma). W zależności od płci (K – kobieta, M – mężczyzna) swój wynik należy zaznaczyć we właściwej kolumnie (np. zakreślając kółkiem dookoła). Jeśli np. dla rodzaju zainteresowań „społeczne” uzyskany wynik to 8 – oznacza to „wynik przeciętny”.



TEST DLA UCZNIÓW GIMNAZJÓW

Test dla uczniów gimnazjów skierowany jest do uczniów tychże szkół. Zbudowany jest ze stwierdzeń opisujących różnego rodzaju przekonania, zachowania, zajęcia i sposoby postępowania.

W teście wyszczególniono 6 typów zainteresowań:

- zainteresowania społeczne,
- zainteresowania techniczne,
- zainteresowania kierownicze,
- zainteresowania artystyczne,
- zainteresowania biurowo-administracyjne
- zainteresowania naukowe/poznawcze.

ZAINTERESOWANIA SPOŁECZNE

Zainteresowania społeczne obejmują zainteresowania związane z działaniami ukierunkowanymi na kontakt z ludźmi i na współpracę z nimi.

Osoby o takich zainteresowaniach lubią pomagać ludziom, opiekować się nimi, uczyć, doradzać. Mają umiejętności społeczne, dobrze rozumieją innych ludzi, często są nastawione przyjacielsko i otwarcie wobec innych, chętnie pomagają im w rozwiązywaniu problemów. Najczęściej preferują pracę wymagającą współpracy i tworzenia relacji i utrzymywania kontaktów z innymi ludźmi.

Przez otoczenie bywają określane jako współpracujące, empatyczne, cierpliwe.

ZAINTERESOWANIA TECHNICZNE

Zainteresowania techniczne związane są z posługiwaniem się narzędziami, maszynami, urządzeniami technicznymi i ich wytwarzaniem. Wiążą się z posiadaniem umiejętności manualnych. Osoby o takich zainteresowaniach chętnie naprawiają lub wytwarzają przedmioty z różnych materiałów, wykorzystują w swojej pracy opracowane i sprawdzone technologie. Interesują ich zasady działania i budowa różnych urządzeń. Najczęściej preferują pracę zaplanowaną, w samotności, prowadzącą do konkretnego celu.

Przez otoczenie bywają określane jako wykwalifikowane, konkretne, rzeczowe, uzdolnione technicznie lub mechanicznie.

ZAINTERESOWANIA KIEROWNICZE

Zainteresowania kierownicze obejmują zainteresowania związane z zarządzaniem organizacją i zespołami ludzkimi, koniecznością brania odpowiedzialności za wykonywane zadania i pracę innych, potrzebą przejawiania gotowości do podejmowania ryzyka, determinacji i samodzielności w działaniu. Osoby o takich zainteresowaniach lubią w swej pracy organizować swoją własną działalność i mieć wpływ na działanie innych. Chętnie podejmują się odpowiedzialności za zadania wymagające planowania, podejmowania decyzji i koordynowania pracy innych.

Najczęściej preferują pracę wymagającą dużej niezależności, samodzielności i samokontroli. Przez otoczenie bywają określane jako zdecydowane, energiczne, niezależne, pewne siebie.

ZAINTERESOWANIA ARTYSTYCZNE

Zainteresowania artystyczne obejmują zainteresowania związane z kulturą i sztuką (muzyką, literaturą, malarstwem, fotografią, tańcem itp.), związane są z rozwijaniem wyobraźni, twórczym wyrażaniem emocji. Przejawiają się w podejmowaniu działalności kulturalnej.

Osoby o takich zainteresowaniach lubią w swej pracy tworzyć nowe dzieła, realizować twórcze pomysły. Mają zdolności artystyczne, często bywają niezależne i otwarte na nowości. Najczęściej preferują pracę, która umożliwi wyrażanie samego siebie, realizowanie w sposób twórczy swoich pomysłów.

Przez otoczenie bywają określane jako twórcze, indywidualistyczne, o rozwiniętej wyobraźni i estetyce.

ZAINTERESOWANIA BIUROWE/ADMINISTRACYJNE

Zainteresowania biurowe/administracyjne obejmują zainteresowania urzędnicze, związane z przestrzeganiem ustalonych zasad i norm. Związane są z preferowaniem stałych stylów zachowania i planowaniem działań. Cechują osoby mające łatwość operowania danymi i liczbami. Osoby o takich zainteresowaniach mają zdolności urzędnicze, biurowe, rachunkowe. Lubią działać według jasnych zasad, sprawdzonych metod, lepiej czują się w sytuacjach przewidywalnych i pozbawionych niespodzianek. Najczęściej preferują pracę pod kontrolą innych, według otrzymanych instrukcji, wymagającą wykonywania stałych zadań w jednolity, określony sposób. Najczęściej lubią pracować z danymi, porządkować je i strukturalizować. Przez otoczenie bywają określane jako zorganizowane, praktyczne, sumienne.

ZAINTERESOWANIA NAUKOWE/POZNAWCZE

Zainteresowania naukowe/poznawcze ukierunkowane są na poszukiwanie nowej wiedzy, analizowanie i zrozumienie otaczającego świata, zjawisk, wyjaśnianie problemów, poszukiwanie rozwiązań. Osoby o takich zainteresowaniach lubią w swej pracy tworzyć teorie, zgłębiać tajniki nauki, eksperymentować i mieć do czynienia z pojęciami abstrakcyjnymi. Mają zdolności matematyczne, myślą logicznie.

Najczęściej preferują pracę wymagającą dokładności i zdecydowania, bywają dociekliwe, dbają o szczegóły, często lubią pracować w samotności i osiągać sukcesy.

Przez otoczenie bywają określane jako racjonalne, abstrakcyjne, analityczne.

Wykonanie testu w wersji papierowej zajmuje kilka – kilkanaście minut. Zadaniem osoby wypełniającej test jest przeczytanie pytania i zaznaczenie właściwej odpowiedzi – TAK lub NIE.

Po zakończeniu testu należy wybrane odpowiedzi przenieść do tabeli „Obliczanie wyników”. Dla odpowiedzi TAK należy wpisać w odpowiednie kwadraty oznaczone numerem pytania cyfrę „1”, oznaczającą 1 punkt za każdą odpowiedź TAK. Następnie należy podsumować wyniki dla każdej ze skal w poziomie (dodać punkty) i wpisać je do kolumny oznaczonej Suma.

W tabeli z opisem typów zainteresowań, zamieszczonej na następnej stronie, trzeba zaznaczyć dla każdego rodzaju zainteresowań przedział, w którym leży otrzymany wynik (suma). W zależności od płci (K – kobieta, M – mężczyzna) swój wynik należy zaznaczyć we właściwej kolumnie (np. zakreślając kółkiem dookoła). Jeśli np. dla rodzaju zainteresowań „społeczne” uzyskany wynik to 8 – oznacza to „wynik przeciętny”.

TEST DLA UCZNIÓW SZKÓŁ PONADGIMNAZJALNYCH

Test dla uczniów szkół ponadgimnazjalnych skierowany jest do uczniów tychże szkół. Zbudowany jest ze stwierdzeń opisujących różnego rodzaju przekonania, zachowania, zajęcia i sposoby postępowania.

W teście wyszczególniono 6 typów zainteresowań:

- zainteresowania społeczne,
- zainteresowania techniczne,
- zainteresowania kierownicze,
- zainteresowania artystyczne,
- zainteresowania biurowo-administracyjne
- zainteresowania naukowe/poznawcze.

ZAINTERESOWANIA SPOŁECZNE

Zainteresowania społeczne obejmują zainteresowania związane z działaniami ukierunkowanymi na kontakt z ludźmi i na współpracę z nimi.

Osoby o takich zainteresowaniach lubią pomagać ludziom, opiekować się nimi, uczyć, doradzać. Mają umiejętności społeczne, dobrze rozumieją innych ludzi, często są nastawione przyjacielsko i otwarcie wobec innych, chętnie pomagają im w rozwiązywaniu problemów. Najczęściej preferują pracę wymagającą współpracy i tworzenia relacji i utrzymywania kontaktów z innymi ludźmi.

Przez otoczenie bywają określane jako współpracujące, empatyczne, cierpliwe.

ZAINTERESOWANIA TECHNICZNE

Zainteresowania techniczne związane są z posługiwaniem się narzędziami, maszynami, urządzeniami technicznymi i ich wytwarzaniem. Wiążą się z posiadaniem umiejętności manualnych. Osoby o takich zainteresowaniach chętnie naprawiają lub wytwarzają przedmioty z różnych materiałów, wykorzystując w swojej pracy opracowane i sprawdzone technologie. Interesują ich zasady działania i budowa różnych urządzeń. Najczęściej preferują pracę zaplanowaną, w samotności, prowadzącą do konkretnego celu.

Przez otoczenie bywają określane jako wykwalifikowane, konkretne, rzeczowe, uzdolnione technicznie lub mechanicznie.

ZAINTERESOWANIA KIEROWNICZE

Zainteresowania kierownicze obejmują zainteresowania związane z zarządzaniem organizacją i zespołami ludzkimi, koniecznością brania odpowiedzialności za wykonywane zadania i pracę innych, potrzebą przejawiania gotowości do podejmowania ryzyka, determinacji i samodzielności w działaniu. Osoby o takich zainteresowaniach lubią w swej pracy organizować swoją własną działalność i mieć wpływ na działanie innych. Chętnie podejmują się odpowiedzialności za zadania wymagające planowania, podejmowania decyzji i koordynowania pracy innych.

Najczęściej preferują pracę wymagającą dużej niezależności, samodzielności i samokontroli. Przez otoczenie bywają określane jako zdecydowane, energiczne, niezależne, pewne siebie.

ZAINTERESOWANIA ARTYSTYCZNE

Zainteresowania artystyczne obejmują zainteresowania związane z kulturą i sztuką (muzyką, literaturą, malarstwem, fotografią, tańcem itp.), związane są z rozwijaniem wyobraźni, twórczym wyrażaniem emocji. Przejawiają się w podejmowaniu działalności kulturalnej.

Osoby o takich zainteresowaniach lubią w swej pracy tworzyć nowe dzieła, realizować twórcze pomysły. Mają zdolności artystyczne, często bywają niezależne i otwarte na nowości. Najczęściej preferują pracę, która umożliwi wyrażanie samego siebie, realizowanie w sposób twórczy swoich pomysłów.

Przez otoczenie bywają określane jako twórcze, indywidualistyczne, o rozwiniętej wyobraźni i estetyce.

ZAINTERESOWANIA BIUROWO-ADMINISTRACYJNE

Zainteresowania biurowe/administracyjne obejmują zainteresowania urzędnicze, związane z przestrzeganiem ustalonych zasad i norm. Związane są z preferowaniem stałych stylów zachowania i planowaniem działań. Cechują osoby mające łatwość operowania danymi i liczbami. Osoby o takich zainteresowaniach mają zdolności urzędnicze, biurowe, rachunkowe. Lubią działać według jasnych zasad, sprawdzonych metod, lepiej czują się w sytuacjach przewidywalnych i pozbawionych niespodzianek. Najczęściej preferują pracę pod kontrolą innych, według otrzymanych instrukcji, wymagającą wykonywania stałych zadań w jednolity, określony sposób. Najczęściej lubią pracować z danymi, porządkować je i strukturalizować. Przez otoczenie bywają określane jako zorganizowane, praktyczne, sumienne.

ZAINTERESOWANIA NAUKOWE/POZNAWCZE

Zainteresowania naukowe/poznawcze ukierunkowane są na poszukiwanie nowej wiedzy, analizowanie i zrozumienie otaczającego świata, zjawisk, wyjaśnianie problemów, poszukiwanie rozwiązań. Osoby o takich zainteresowaniach lubią w swej pracy tworzyć teorie, zgłębiać tajniki nauki, eksperymentować i mieć do czynienia z pojęciami abstrakcyjnymi. Mają zdolności matematyczne, myślą logicznie.

Najczęściej preferują pracę wymagającą dokładności i zdecydowania, bywają dociekliwe, dbają o szczegóły, często lubią pracować w samotności i osiągać sukcesy.

Przez otoczenie bywają określane jako racjonalne, abstrakcyjne, analityczne.

Wykonanie testu w wersji papierowej zajmuje kilka – kilkanaście minut. Zadaniem osoby wypełniającej test jest przeczytanie pytania i zaznaczenie właściwej odpowiedzi – TAK lub NIE.

Po zakończeniu testu należy wybrane odpowiedzi przenieść do tabeli „Obliczanie wyników”. Dla odpowiedzi TAK należy wpisać w odpowiednie kwadraty oznaczone numerem pytania cyfrę „1”, oznaczającą 1 punkt za każdą odpowiedź TAK. Następnie należy podsumować wyniki dla każdej ze skal w poziomie (dodać punkty) i wpisać je do kolumny oznaczonej Suma.

W tabeli z opisem typów zainteresowań, zamieszczonej na następnej stronie, trzeba zaznaczyć dla każdego rodzaju zainteresowań przedział, w którym leży otrzymany wynik (suma). W zależności od płci (K – kobieta, M – mężczyzna) swój wynik należy zaznaczyć we właściwej kolumnie (np. zakreślając kółkiem dookoła). Jeśli np. dla rodzaju zainteresowań „społeczne” uzyskany wynik to 8 – oznacza to „wynik przeciętny”.

III. ZESTAW 3 WYSTANDARDYZOWANYCH KWESTIONARIUSZY DO SAMOBADANIA ZAINTERESOWAŃ ZAWODOWYCH UCZNIÓW NALEŻĄCYCH DO RÓŻNYCH GRUP WIEKOWYCH – WERSJA PAPIEROWA

A. TEST DO SAMOBADANIA ZAINTERESOWAŃ ZAWODOWYCH (DLA UCZNIÓW SZKÓŁ PODSTAWOWYCH)

INSTRUKCJA

Zapewne zastanawiasz się, co chciałbyś robić w przyszłości, kim zostać, jaką pracę wybrać, jak sprawić, by nie była ona męczącym obowiązkiem, lecz dawała Ci frajdę, przyjemność i zadowolenie.

Może przyglądasz się pracy innych, zastanawiasz się, co byłoby najlepsze dla Ciebie? Może niepokoisz się i nie masz pomysłu, co dalej? A może już dobrze wiesz, co chciałbyś robić i nie możesz doczekać się, kiedy skończysz szkołę i zrealizujesz swoje zawodowe marzenia? We wszystkich przypadkach zachęcamy Cię, byś przyjrzał się dokładnie swoim zainteresowaniom. Pomoże Ci w tym test zamieszczony poniżej. Jeżeli masz wątpliwości, co do wyboru ścieżki zawodowej, wykonanie testu pomoże Ci określić, jakiego typu zainteresowania masz. Jeżeli dokładnie wiesz, co chcesz robić, test pozwoli Ci jeszcze raz dokładnie sprawdzić, czy Twoje plany pokrywają się z Twoimi zainteresowaniami.

Jak wykonać test? Wykonanie testu zajmie Ci kilkanaście minut.

Poniżej znajdują się kolejno stwierdzenia opisujące różnego rodzaju przekonania, zachowania, zajęcia i sposoby postępowania. Przeczytaj uważnie pytania i zaznacz właściwą odpowiedź – TAK lub NIE.

Może zdarzyć się tak, że żadna z odpowiedzi nie będzie Ci do końca pasowała i nie odda w pełni Twojego zachowania. Postaraj się jednak wtedy wybrać tę odpowiedź, która wydaje Ci się choć trochę bliższa Twoim przekonaniom. Do każdego pytania należy wybrać 1 z odpowiedzi.

Odpowiadaj szybko, nie zastanawiając się zbyt długo nad wyborem. Pamiętaj, nie robisz tego testu na ocenę! W tym teście nie ma złych odpowiedzi, zatem staraj się odpowiadać szczerze. Wybieranie nieprawdy spowoduje, że otrzymasz nieprawdziwy, nieprzydatny wynik.

Prosimy o udzielenie odpowiedzi na wszystkie pytania. Przy każdym z nich zaznacz tylko 1 odpowiedź.

KWESTIONARIUSZ

Nr	Pytanie	Tak	Nie
1	Czy ciekawią Cię nowe odkrycia?	<input type="checkbox"/>	<input type="checkbox"/>
2	Czy organizowanie pracy innych i nadzór nad nią to ciekawe zajęcie?	<input type="checkbox"/>	<input type="checkbox"/>
3	Czy lubisz pomagać kolegom w lekcjach?	<input type="checkbox"/>	<input type="checkbox"/>
4	Czy lubisz wytwarzać i konstruować różne przedmioty?	<input type="checkbox"/>	<input type="checkbox"/>
5	Czy lubisz malować?	<input type="checkbox"/>	<input type="checkbox"/>
6	Czy chciałbyś być gospodarzem klasy?	<input type="checkbox"/>	<input type="checkbox"/>
7	Czy inni uważają, że masz zdolności artystyczne?	<input type="checkbox"/>	<input type="checkbox"/>
8	Czy zdecydowanie wolisz wydawać polecenia niż je wykonywać?	<input type="checkbox"/>	<input type="checkbox"/>
9	Czy inni lubią z Tobą przebywać?	<input type="checkbox"/>	<input type="checkbox"/>
10	Czy lubisz naprawiać różne urządzenia?	<input type="checkbox"/>	<input type="checkbox"/>
11	Czy bycie artystą wydaje Ci się ciekawe?	<input type="checkbox"/>	<input type="checkbox"/>
12	Czy lubisz dowiadywać się nowych rzeczy o świecie?	<input type="checkbox"/>	<input type="checkbox"/>
13	Czy lubisz być najważniejszą osobą w grupie?	<input type="checkbox"/>	<input type="checkbox"/>
14	Czy lubisz lekcje plastyki?	<input type="checkbox"/>	<input type="checkbox"/>
15	Czy lubisz tworzyć różne dzieła (np. rysować obrazki, pisać teksty, grać na instrumentach)?	<input type="checkbox"/>	<input type="checkbox"/>

16	Czy lubisz się uczyć?	<input type="checkbox"/>	<input type="checkbox"/>
17	Czy masz dużo przyjaciół?	<input type="checkbox"/>	<input type="checkbox"/>
18	Czy chętnie uczestniczysz w akademiach szkolnych, konkursach plastycznych, muzycznych?	<input type="checkbox"/>	<input type="checkbox"/>
19	Czy bycie szefem grupy daje Ci zadowolenie i satysfakcję?	<input type="checkbox"/>	<input type="checkbox"/>
20	Czy chętnie pomagasz innym?	<input type="checkbox"/>	<input type="checkbox"/>
21	Czy masz już jakieś sukcesy artystyczne?	<input type="checkbox"/>	<input type="checkbox"/>
22	Czy lubisz odrabiać lekcje?	<input type="checkbox"/>	<input type="checkbox"/>
23	Czy lubisz książki naukowe, które wyjaśniają różne zjawiska?	<input type="checkbox"/>	<input type="checkbox"/>
24	Czy interesują Cię książki, filmy, programy, które pokazują, jak działają różne urządzenia?	<input type="checkbox"/>	<input type="checkbox"/>
25	Czy lubisz dzielić się swoimi sprawami z kolegami i koleżankami?	<input type="checkbox"/>	<input type="checkbox"/>
26	Czy potrafisz pracować nad jakimś zadaniem tak długo, aż je rozwiążesz?	<input type="checkbox"/>	<input type="checkbox"/>
27	Czy na wycieczkach chętnie organizujesz czas i zajęcia innym?	<input type="checkbox"/>	<input type="checkbox"/>
28	Czy lubisz czytać pisma i oglądać programy związane z postępem techniki i motoryzacji?	<input type="checkbox"/>	<input type="checkbox"/>
29	Czy chętnie pożyczasz zeszyty koleżankom i kolegom?	<input type="checkbox"/>	<input type="checkbox"/>
30	Czy podoba Ci się praca naukowca?	<input type="checkbox"/>	<input type="checkbox"/>
31	Czy nauczyciele w szkole chętnie wyznaczają Cię na przewodniczącego grupy?	<input type="checkbox"/>	<input type="checkbox"/>
32	Czy inni chętnie zwierają Ci się ze swoich problemów?	<input type="checkbox"/>	<input type="checkbox"/>
33	Czy lubisz konstruować nowe urządzenia?	<input type="checkbox"/>	<input type="checkbox"/>

34	Czy lubisz dowodzić w swojej grupie?	<input type="checkbox"/>	<input type="checkbox"/>
35	Czy bierzesz udział w konkursach plastycznych, muzycznych?	<input type="checkbox"/>	<input type="checkbox"/>
36	Czy lubisz filmy dokumentalne i przyrodnicze?	<input type="checkbox"/>	<input type="checkbox"/>
37	Czy lubisz przedmiot zajęcia techniczne?	<input type="checkbox"/>	<input type="checkbox"/>
38	Czy lubisz czytać lub pisać wiersze?	<input type="checkbox"/>	<input type="checkbox"/>
39	Czy w wolnej chwili wolisz pogadać z przyjaciółmi zamiast obejrzeć film w telewizji?	<input type="checkbox"/>	<input type="checkbox"/>
40	Czy podoba Ci się praca dyrektora czy kierownika?	<input type="checkbox"/>	<input type="checkbox"/>
41	Czy interesują Cię nowinki ze świata techniki?	<input type="checkbox"/>	<input type="checkbox"/>
42	Czy lubisz lekcje przyrody?	<input type="checkbox"/>	<input type="checkbox"/>
43	Czy lubisz spędzać czas w towarzystwie przyjaciół?	<input type="checkbox"/>	<input type="checkbox"/>
44	Czy dobrze czułbyś się w pracy, w której miałbyś kierować zespołem?	<input type="checkbox"/>	<input type="checkbox"/>
45	Czy lubisz majsterkować?	<input type="checkbox"/>	<input type="checkbox"/>
46	Czy koledzy chętnie typują Cię na przedstawiciela grupy?	<input type="checkbox"/>	<input type="checkbox"/>
47	Czy ciekawi Cię, jak funkcjonuje świat wokół Ciebie?	<input type="checkbox"/>	<input type="checkbox"/>
48	Czy lubisz rywalizację i dążenie do sukcesu?	<input type="checkbox"/>	<input type="checkbox"/>
49	Czy lubisz dowiadywać się, na czym polega praca różnych urzędzeń i jak działają?	<input type="checkbox"/>	<input type="checkbox"/>
50	Czy lubisz śpiewać i tańczyć?	<input type="checkbox"/>	<input type="checkbox"/>
51	Czy jesteś towarzyski i lubisz mieć dużo znajomych?	<input type="checkbox"/>	<input type="checkbox"/>

OBLICZANIE WYNIKÓW

Sprawdź kolejno wszystkie swoje odpowiedzi. Tylko dla odpowiedzi TAK wpisz poniżej w odpowiednie kwadraty oznaczone numerem pytania cyfrę „1”, oznaczającą 1 punkt za każdą odpowiedź TAK.

Podsumuj wyniki dla każdej ze skal w poziomie (dodaj punkty) i wpisz je do kolumny oznaczonej – *Suma*.

W tabeli na następnej stronie dla każdego rodzaju zainteresowań zaznacz przedział, w którym leży Twój wynik (suma). W zależności od płci (K – kobieta, M – mężczyzna) zaznacz swój wynik (np. zakreślając kółkiem dookoła) we właściwej kolumnie.

Jeśli np. dla rodzaju zainteresowań „społeczne” uzyskany wynik to 8 – oznacza to „wynik przeciętny”.



		K	M	Wynik	
I.	Społeczne	0–4	0–4	niski	Zainteresowania społeczne obejmują zainteresowania związane z działaniami ukierunkowanymi na kontakt z ludźmi i na współpracę z nimi.
		5–9	5–8	przeciętny	Osoby o takich zainteresowaniach lubią pomagać ludziom, opiekować się nimi, uczyć, doradzać. Mają umiejętności społeczne, dobrze rozumieją innych ludzi, często są nastawione przyjacielsko i otwarcie wobec innych, chętnie pomagają im w rozwiązywaniu problemów. Najczęściej preferują pracę wymagającą współpracy i tworzenia relacji i utrzymywania kontaktów z innymi ludźmi.
		10	9–10	wysoki	Przez otoczenie bywają określane jako współpracujące, empatyczne, cierpliwe.
II.	Techniczne	0–1	0–3	niski	Zainteresowania techniczne związane są z posługiwaniem się narzędziami, maszynami, urządzeniami technicznymi i ich wytwarzaniem. Wiążą się z posiadaniem umiejętności manualnych.
		2–7	4–8	przeciętny	Osoby o takich zainteresowaniach chętnie naprawiają lub wytwarzają przedmioty z różnych materiałów, wykorzystują w swojej pracy opracowane i sprawdzone technologie. Interesują je zasady działania i budowa różnych urządzeń. Najczęściej preferują pracę zaplanowaną, w samotności, prowadzącą do konkretnego celu.
		8–9	9	wysoki	Przez otoczenie bywają określane jako wykwalifikowane, konkretne, rzeczowe, uzdolnione technicznie lub mechanicznie.

III.	Kierownicze	0–3	0–3	niski	<p>Zainteresowania kierownicze obejmują zainteresowania związane z zarządzaniem organizacją i zespołami ludzkimi, koniecznością brania odpowiedzialności za wykonywane zadania i pracę innych, potrzebą przejawiania gotowości do podejmowania ryzyka, determinacji i samodzielności w działaniu. Osoby o takich zainteresowaniach lubią w swej pracy organizować swoją własną działalność i mieć wpływ na działanie innych. Chętnie podejmują się odpowiedzialności za zadania wymagające planowania, podejmowania decyzji i koordynowania pracy innych.</p> <p>Najczęściej preferują pracę wymagającą dużej niezależności, samodzielności i samokontroli. Przez otoczenie bywają określane jako zdecydowane, energiczne, niezależne, pewne siebie.</p>
		4–9	4–9	przeciętny	
		10–12	10–12	wysoki	
IV.	Artystyczne	0–3	0	niski	<p>Zainteresowania artystyczne obejmują zainteresowania związane z kulturą i sztuką (muzyką, literaturą, malarstwem, fotografią, tańcem itp.), związane są z rozwijaniem wyobraźni, twórczym wyrażaniem emocji. Przejawiają się w podejmowaniu działalności kulturalnej.</p> <p>Osoby o takich zainteresowaniach lubią w swej pracy tworzyć nowe dzieła, realizować twórcze pomysły. Mają zdolności artystyczne, często bywają niezależne i otwarte na nowości. Najczęściej preferują pracę, która umożliwi wyrażanie samego siebie, realizowanie w sposób twórczy swoich pomysłów.</p> <p>Przez otoczenie bywają określane jako twórcze, indywidualistyczne, o rozwiniętej wyobraźni i estetyce.</p>
		4–8	1–7	przeciętny	
		9–10	8–10	wysoki	

V.	Naukowo- -poznawcze	0–3	0–3	niski	Zainteresowania naukowe/ poznawcze ukierunkowane są na poszukiwanie nowej wiedzy, analizowanie i zrozumienie otaczającego świata, zjawisk, wyja- śnianie problemów, poszukiwanie rozwiązań.
		4–8	4–8	przeciętny	Osoby o takich zainteresowaniach lubią w swej pracy tworzyć teorie, zglębiać tajniki nauki, ekspery- mentować i mieć do czynienia z pojęciami abstrakcyjnymi. Mają zdolności matematyczne, myślą logicznie.
		9–10	9–10	wysoki	Najczęściej preferują pracę wymagającą dokładności i zdecy- dowania, bywają dociekliwe, dbają o szczegóły, często lubią pracować w samotności i osiągać sukcesy. Przez otoczenie bywają określane jako racjonalne, abstrakcyjne, analityczne.

Przeanalizuj samodzielnie wszystkie wysokie, a później ewentualnie także prze-
ciętne wyniki. Zapoznaj się z opisami.

Przemyśl i przedyskutuj z doradcą zawodowym, nauczycielem lub z rodzicami
następujące kwestie:

- jakie zainteresowania u ciebie dominują i dlaczego?
- w jakich zawodach będziesz mógł najlepiej realizować swoje zaintere-
sowania?

B. TEST DO SAMOBADANIA ZAINTERESOWAŃ ZAWODOWYCH (DLA UCZNIÓW SZKÓŁ GIMNAZJALNYCH)

INSTRUKCJA

Zapewne zastanawiasz się, co chciałbyś robić w przyszłości, kim zostać, jaką pracę wybrać, jak sprawić, by nie była ona męczącym obowiązkiem, lecz dawała Ci frajdę, przyjemność i zadowolenie.

Może przyglądasz się pracy innych, zastanawiasz się, co byłoby najlepsze dla Ciebie? Może niepokoisz się i nie masz pomysłu, co dalej? A może już dobrze wiesz, co chciałbyś robić i nie możesz doczekać się, kiedy skończysz szkołę i zrealizujesz swoje zawodowe marzenia? We wszystkich przypadkach zachęcamy Cię, byś przyjrzał się dokładnie swoim zainteresowaniom. Pomoże Ci w tym test zamieszczony poniżej. Jeżeli masz wątpliwości, co do wyboru ścieżki zawodowej, wykonanie testu pomoże Ci określić, jakiego typu zainteresowania masz. Jeżeli dokładnie wiesz, co chcesz robić, test pozwoli Ci jeszcze raz dokładnie sprawdzić, czy Twoje plany pokrywają się z Twoimi zainteresowaniami.

Jak wykonać test? Wykonanie testu zajmie Ci kilkanaście minut.

Poniżej znajdują się kolejno stwierdzenia opisujące różnego rodzaju przekonania, zachowania, zajęcia i sposoby postępowania. Przeczytaj uważnie każde stwierdzenie i zaznacz, jeśli się z nim zgadzasz – TAK lub jeśli się z nim nie zgadzasz – NIE.

Może zdarzyć się tak, że żadna z odpowiedzi nie będzie Ci do końca pasowała i nie odda w pełni Twojego zachowania. Postaraj się jednak wtedy wybrać tę odpowiedź, która wydaje Ci się choć trochę bliższa Twoim przekonaniom. Do każdego stwierdzenia należy wybrać 1 z odpowiedzi.

Odpowiadaj szybko, nie zastanawiając się zbyt długo nad wyborem. Pamiętaj, nie robisz tego testu na ocenę! W tym teście nie ma złych odpowiedzi, zatem staraj się odpowiadać szczerze. Wybieranie nieprawdy spowoduje, że otrzymasz nieprawdziwy, nieprzydatny wynik.

Prosimy o udzielenie odpowiedzi na wszystkie pytania. Przy każdym z nich zaznacz tylko 1 odpowiedź.



KWESTIONARIUSZ

Nr	Stwierdzenie	Tak	Nie
1	Myślę, że inni ludzie dobrze czują się w mojej obecności.	<input type="checkbox"/>	<input type="checkbox"/>
2	Lubię wykonywać zadania według jasno określonych reguł i przestrzegać ustalonych zasad.	<input type="checkbox"/>	<input type="checkbox"/>
3	Stale poszukuję sposobów, by dać wyraz moim twórczym zdolnościom.	<input type="checkbox"/>	<input type="checkbox"/>
4	Lubię pogłębiać wiedzę z różnych dziedzin nauki, dowiadywać się nowych rzeczy.	<input type="checkbox"/>	<input type="checkbox"/>
5	Myślę, że dobrze radziłbym sobie w roli gospodarza klasy.	<input type="checkbox"/>	<input type="checkbox"/>
6	Często czytam opisy nowinek ze świata nauki i techniki.	<input type="checkbox"/>	<input type="checkbox"/>
7	Trudno wykonać zadanie, jeśli nie ma się jasnych wytycznych i instrukcji.	<input type="checkbox"/>	<input type="checkbox"/>
8	Lubię czytać pisma i oglądać programy związane z postępem techniki i motoryzacji.	<input type="checkbox"/>	<input type="checkbox"/>
9	Bywam dociekliwy, często analizuję i próbuję zrozumieć przyczyny zjawisk.	<input type="checkbox"/>	<input type="checkbox"/>
10	Chętnie wyszukuję informacje o wydarzeniach kulturalno-artystycznych i uczestniczę w nich.	<input type="checkbox"/>	<input type="checkbox"/>
11	Pomaganie innym ludziom i wspieranie ich sprawia mi przyjemność.	<input type="checkbox"/>	<input type="checkbox"/>
12	Zajęcia praktyczne i techniczne należą do moich ulubionych przedmiotów.	<input type="checkbox"/>	<input type="checkbox"/>
13	Chętnie odgrywam rolę przedstawiciela swojej grupy.	<input type="checkbox"/>	<input type="checkbox"/>
14	Lubię brać udział w wydarzeniach kulturalno-artystycznych (np. w akademiach szkolnych, konkursach plastycznych, muzycznych).	<input type="checkbox"/>	<input type="checkbox"/>
15	Chętnie staram się jak mogę, by okazać uwagę ludziom, którzy sprawiają wrażenie samotnych i zagubionych.	<input type="checkbox"/>	<input type="checkbox"/>
16	Chętnie zajmuję się obsługą różnych urządzeń biurowych.	<input type="checkbox"/>	<input type="checkbox"/>

17	Lubię naprawiać różne przedmioty i często dobrze mi to wychodzi.	<input type="checkbox"/>	<input type="checkbox"/>
18	Chętnie podejmuję się zadań wymagających dużej odpowiedzialności i samodzielności.	<input type="checkbox"/>	<input type="checkbox"/>
19	Lubię wykonywać czynności według zasad ustalonych z góry.	<input type="checkbox"/>	<input type="checkbox"/>
20	Lubię dowiadywać się, na czym polega praca różnych urzędzeń, rozumiem, jak działają.	<input type="checkbox"/>	<input type="checkbox"/>
21	Ciekawią mnie różne teorie, sposoby wyjaśniania zjawisk.	<input type="checkbox"/>	<input type="checkbox"/>
22	Staram się zawsze zrozumieć problemy innych i pomóc im znaleźć rozwiązanie.	<input type="checkbox"/>	<input type="checkbox"/>
23	Interesują mnie zagadnienia związane z technologią, nowoczesnymi maszynami i postępem techniki.	<input type="checkbox"/>	<input type="checkbox"/>
24	Lubię zajmować się porządkowaniem korespondencji i wszelkiej dokumentacji, prowadzić rejestry, porządkować informacje.	<input type="checkbox"/>	<input type="checkbox"/>
25	Na wycieczkach i spotkaniach często planuję i organizuję wspólne działania grupy.	<input type="checkbox"/>	<input type="checkbox"/>
26	Chętnie wyrażam swoje uczucia i nastrój poprzez sztukę (np. maluję, śpiewam, tańczę).	<input type="checkbox"/>	<input type="checkbox"/>
27	Lubię rozmawiać z ludźmi o ich sprawach, problemach i sukcesach.	<input type="checkbox"/>	<input type="checkbox"/>
28	Praca, w której trzeba używać różnych maszyn i narzędzi, wydaje mi się bardzo interesująca.	<input type="checkbox"/>	<input type="checkbox"/>
29	Praca według jasno określonych wytycznych jest lepsza niż taka, gdzie trzeba samemu podejmować decyzje.	<input type="checkbox"/>	<input type="checkbox"/>
30	Praca, w której trzeba samodzielnie brać odpowiedzialność za siebie i innych, jest lepsza od takiej, w której trzeba wykonywać polecenia innych.	<input type="checkbox"/>	<input type="checkbox"/>
31	Lubię książki, filmy, artykuły, które zachęcają do myślenia i szukania odpowiedzi na trudne pytania.	<input type="checkbox"/>	<input type="checkbox"/>
32	Lubię tworzyć różne dzieła (np. rysować, pisać, grać na instrumentach).	<input type="checkbox"/>	<input type="checkbox"/>
33	Lubię organizować pracę innych, zachęcać ich do działania.	<input type="checkbox"/>	<input type="checkbox"/>

34	Kiedy coś mnie interesuje, staram się dowiedzieć na ten temat jak najwięcej.	<input type="checkbox"/>	<input type="checkbox"/>
35	Lubię majsterkować, wytwarzać i konstruować różne przedmioty.	<input type="checkbox"/>	<input type="checkbox"/>
36	Organizowanie pracy sekretariatu lub biura wydaje się ciekawym zajęciem.	<input type="checkbox"/>	<input type="checkbox"/>
37	Bycie najważniejszą osobą w grupie daje mi zadowolenie i satysfakcję.	<input type="checkbox"/>	<input type="checkbox"/>
38	Życie bez pięknych rzeczy wokół byłoby smutne i ponure.	<input type="checkbox"/>	<input type="checkbox"/>
39	Człowiek do rozwoju potrzebuje bliskich relacji z innymi.	<input type="checkbox"/>	<input type="checkbox"/>
40	Prowadzę sumiennie zeszyty szkolne, robię notatki, podkreślam ważne informacje.	<input type="checkbox"/>	<input type="checkbox"/>
41	Chętnie zdobywam wiedzę, czytam książki, oglądam filmy na różne tematy, które mnie interesują.	<input type="checkbox"/>	<input type="checkbox"/>
42	Myszę, że praca, w wyniku której tworzy się praktyczne, użyteczne przedmioty, jest bardzo interesująca.	<input type="checkbox"/>	<input type="checkbox"/>
43	Chodzenie do teatru, kina, muzeum, na wystawę jest dla mnie bardzo przyjemne.	<input type="checkbox"/>	<input type="checkbox"/>
44	Często wyczuwam emocje innych ludzi, np. kiedy ktoś ma problemy lub potrzebuje rozmowy.	<input type="checkbox"/>	<input type="checkbox"/>
45	Dobrze czułbym się w pracy zawodowej, w której miałbym kierować zespołem.	<input type="checkbox"/>	<input type="checkbox"/>
46	Czasami mogę godzinami szukać rozwiązania czy pracować nad jakimś zadaniem.	<input type="checkbox"/>	<input type="checkbox"/>
47	Interesują mnie książki, filmy, programy, które pokazują, jak działają różne urządzenia, wyjaśniają zagadki techniki.	<input type="checkbox"/>	<input type="checkbox"/>
48	Lubię szukać nowych inspiracji, tworzyć coś, wyrażać siebie w różny sposób.	<input type="checkbox"/>	<input type="checkbox"/>
49	Jestem towarzyski, lubię nawiązywać nowe znajomości, mieć dużo znajomych.	<input type="checkbox"/>	<input type="checkbox"/>
50	Żeby dobrze wykonać zadanie, muszę najpierw dokładnie zaplanować pracę i poszczególne czynności.	<input type="checkbox"/>	<input type="checkbox"/>
51	Dobrze czuję się w sytuacjach, w których jestem najważniejszą osobą w grupie.	<input type="checkbox"/>	<input type="checkbox"/>

52	Lubię ubierać się nietypowo, eksperymentować z kolorami, zaskakiwać wyglądem.	<input type="checkbox"/>	<input type="checkbox"/>
53	Lubię organizować swój dzień według określonego porządku i planu.	<input type="checkbox"/>	<input type="checkbox"/>
54	Zgłębianie wiedzy o świecie, czytanie o nowych odkryciach jest bardzo ciekawe.	<input type="checkbox"/>	<input type="checkbox"/>
55	Uważam, że praca dyrektora czy kierownika to bardzo ciekawe wyzwanie.	<input type="checkbox"/>	<input type="checkbox"/>
56	Uważam, że bycie artystą to ciekawe zajęcie.	<input type="checkbox"/>	<input type="checkbox"/>
57	Obecność innych wokół mnie rozwija mnie, wzbogaca moje życie i nadaje mu sens.	<input type="checkbox"/>	<input type="checkbox"/>
58	Lubię przewodzić w grupie i kierować pracą innych.	<input type="checkbox"/>	<input type="checkbox"/>

OBLICZANIE WYNIKÓW

Sprawdź kolejno wszystkie swoje odpowiedzi. Tylko dla odpowiedzi TAK wpisz poniżej w odpowiednie kwadraty oznaczone numerem pytania cyfrę „1”, oznaczającą 1 punkt za każdą odpowiedź TAK.

Podsumuj wyniki dla każdej ze skal w poziomie (dodaj punkty) i wpisz je do kolumny oznaczonej – *Suma*.

W poniższej tabeli dla każdego rodzaju zainteresowań zaznacz przedział, w którym leży Twój wynik (suma). W zależności od płci (K – kobieta, M – mężczyzna) zaznacz swój wynik (np. zakreślając kółkiem dookoła) we właściwej kolumnie.

Jeśli np. dla rodzaju zainteresowań „społeczne” uzyskany wynik to 8 – oznacza to „wynik przeciętny”.

I.	Spoleczne	1	11	15	22	27	34	38	39	44	49	57	Suma
II.	Techniczne	6	8	12	16	17	20	23	28	35	42	47	
III.	Kierownicze	5	13	18	25	30	33	37	45	51	55	58	
IV.	Artystyczne	3	10	14	26	32	43	48	52	56			
V.	Biurowo- -administracyjne	2	7	19	24	29	36	40	50	53			
VI.	Naukowo- -poznawcze	4	9	21	31	41	46	54					

		K	M	Wynik	
I.	Społeczne	0-6	0-4	niski	Zainteresowania społeczne obejmują zainteresowania związane z działaniami ukierunkowanymi na kontakt z ludźmi i na współpracę z nimi.
		7-10	5-10	przeciętny	Osoby o takich zainteresowaniach lubią pomagać ludziom, opiekować się nimi, uczyć, doradzać. Mają umiejętności społeczne, dobrze rozumieją innych ludzi, często są nastawione przyjacielsko i otwarcie wobec innych, chętnie pomagają im w rozwiązywaniu problemów. Najczęściej preferują pracę wymagającą współpracy i tworzenia relacji i utrzymywania kontaktów z innymi ludźmi.
		11	11	wysoki	Przez otoczenie bywają określane jako współpracujące, empatyczne, cierpliwe.
II.	Techniczne	0	0-4	niski	Zainteresowania techniczne związane są z posługiwaniem się narzędziami, maszynami, urządzeniami technicznymi i ich wytwarzaniem. Wiążą się z posiadaniem umiejętności manualnych. Osoby o takich zainteresowaniach chętnie naprawiają lub wytwarzają przedmioty z różnych materiałów, wykorzystują w swojej pracy opracowane i sprawdzone technologie. Interesują je zasady działania i budowa różnych urządzeń.
		1-7	5-9	przeciętny	Najczęściej preferują pracę zaplanowaną, w samotności, prowadzącą do konkretnego celu.
		8-11	10-11	wysoki	Przez otoczenie bywają określane jako wykwalifikowane, konkretne, rzeczowe, uzdolnione technicznie lub mechanicznie.

III.	Kierownicze	0-1	0-1	niski	<p>Zainteresowania kierownicze obejmują zainteresowania związane z zarządzaniem organizacją i zespołami ludzkimi, koniecznością brania odpowiedzialności za wykonywane zadania i pracę innych, potrzebą przejawiania gotowości do podejmowania ryzyka, determinacji i samodzielności w działaniu. Osoby o takich zainteresowaniach lubią w swej pracy organizować swoją własną działalność i mieć wpływ na działanie innych. Chętnie podejmują się odpowiedzialności za zadania wymagające planowania, podejmowania decyzji i koordynowania pracy innych.</p> <p>Najczęściej preferują pracę wymagającą dużej niezależności, samodzielności i samokontroli. Przez otoczenie bywają określane jako zdecydowane, energiczne, niezależne, pewne siebie.</p>
		2-8	2-8	przeciętny	
		9-11	9-11	wysoki	
IV.	Artystyczne	0-1	0	niski	<p>Zainteresowania artystyczne obejmują zainteresowania związane z kulturą i sztuką (muzyką, literaturą, malarstwem, fotografią, tańcem itp.), związane są z rozwijaniem wyobraźni, twórczym wyrażaniem emocji. Przejawiają się w podejmowaniu działalności kulturalnej.</p> <p>Osoby o takich zainteresowaniach lubią w swej pracy tworzyć nowe dzieła, realizować twórcze pomysły. Mają zdolności artystyczne, często bywają niezależne i otwarte na nowości. Najczęściej preferują pracę, która umożliwia wyrażanie samego siebie, realizowanie w sposób twórczy swoich pomysłów.</p> <p>Przez otoczenie bywają określane jako twórcze, indywidualistyczne, o rozwiniętej wyobraźni i estetyce.</p>
		2-7	1-6	przeciętny	
		8-9	7-9	wysoki	

V.	Biurowo- -admini- stracyjne	0-1	0-1	niski	<p>Zainteresowania biurowe/admini- stracyjne obejmują zainteresowania urzędnicze, związane z przestrze- ganiem ustalonych zasad i norm. Związane są z preferowaniem stałych stylów zachowania i planowaniem działań. Cechują osoby mające łatwość operowania danymi i liczbami. Osoby o takich zainteresowaniach mają zdolności urzędnicze, biurowe, rachunkowe. Lubią działać według jasnych zasad, sprawdzonych metod, lepiej czują się w sytuacjach przewidywalnych i pozbawionych niespodzianek. Najczęściej preferują pracę pod kontrolą innych, według otrzymanych instrukcji, wymagającą wykonywania stałych zadań w jedno- lity, określony sposób. Najczęściej lubią pracować z danymi, porządkować je i strukturalizować.</p> <p>Przez otoczenie bywają określane jako zorganizowane, praktyczne, sumienne.</p>
		2-6	2-6	przeciętny	
		7-9	7-9	wysoki	
VI.	Naukowo- -poznawcze	0-1	0-1	niski	<p>Zainteresowania naukowe/poznawcze ukierunkowane są na poszukiwanie nowej wiedzy, analizowanie i zrozu- mienie otaczającego świata, zjawisk, wyjaśnianie problemów, poszukiwanie rozwiązań.</p> <p>Osoby o takich zainteresowaniach lubią w swej pracy tworzyć teorie, zglębiać tajniki nauki, eksperymento- wać i mieć do czynienia z pojęciami abstrakcyjnymi. Posiadają zdolności matematyczne, myślą logicznie.</p> <p>Najczęściej preferują pracę wyma- gającą dokładności i zdecydowania, bywają dociekliwe, dbają o szczegóły, często lubią pracować w samotności i osiągać sukcesy.</p> <p>Przez otoczenie bywają określane jako racjonalne, abstrakcyjne, analityczne.</p>
		2-5	2-5	przeciętny	
		6-7	6-7	wysoki	

Przeanalizuj samodzielnie wszystkie wysokie, a później ewentualnie także przeciętne wyniki. Zapoznaj się z opisami.

Przemyśl i przedyskutuj z doradcą zawodowym, nauczycielem lub z rodzicami następujące kwestie:

- jakie zainteresowania u ciebie dominują i dlaczego?
- w jakich zawodach będziesz mógł najlepiej realizować swoje zainteresowania?



C. TEST DO SAMOBADANIA ZAINTERESOWAŃ ZAWODOWYCH (DLA UCZNIÓW SZKÓŁ PONADGIMNAZJALNYCH)

INSTRUKCJA

Zapewne zastanawiasz się, co chciałbyś robić w przyszłości, kim zostać, jaką pracę wybrać, jak sprawić, by nie była ona męczącym obowiązkiem, lecz dawała Ci frajdę, przyjemność i zadowolenie.

Może przyglądasz się pracy innych, zastanawiasz się, co byłoby najlepsze dla Ciebie? Może niepokoisz się i nie masz pomysłu, co dalej? A może już dobrze wiesz, co chciałbyś robić i nie możesz doczekać się, kiedy skończysz szkołę i zrealizujesz swoje zawodowe marzenia? We wszystkich przypadkach zachęcamy Cię, byś przyjrzał się dokładnie swoim zainteresowaniom. Pomoże Ci w tym test zamieszczony poniżej. Jeżeli masz wątpliwości, co do wyboru ścieżki zawodowej, wykonanie testu pomoże Ci określić, jakiego typu zainteresowania masz. Jeżeli dokładnie wiesz, co chcesz robić, test pozwoli Ci jeszcze raz dokładnie sprawdzić, czy Twoje plany pokrywają się z Twoimi zainteresowaniami.

Jak wykonać test? Wykonanie testu zajmie Ci kilkanaście minut.

Poniżej znajdują się kolejno stwierdzenia opisujące różnego rodzaju przekonania, zachowania, zajęcia i sposoby postępowania. Przeczytaj uważnie każde stwierdzenie i zaznacz, jeśli się z nim zgadzasz – TAK lub jeśli się z nim nie zgadzasz – NIE.

Może zdarzyć się tak, że żadna z odpowiedzi nie będzie Ci do końca pasowała i nie odda w pełni Twojego zachowania. Postaraj się jednak wtedy wybrać tę odpowiedź, która wydaje Ci się choć trochę bliższa Twoim przekonaniom. Do każdego stwierdzenia należy wybrać 1 z odpowiedzi.

Odpowiadaj szybko, nie zastanawiając się zbyt długo nad wyborem. Pamiętaj, nie robisz tego testu na ocenę! W tym teście nie ma złych odpowiedzi, zatem staraj się odpowiadać szczerze. Wybieranie nieprawdy spowoduje, że otrzymasz nieprawdziwy, nieprzydatny wynik.

Prosimy o udzielenie odpowiedzi na wszystkie pytania. Przy każdym z nich zaznacz tylko 1 odpowiedź.

KWESTIONARIUSZ

Nr	Stwierdzenie	Tak	Nie
1	Myślę, że inni ludzie dobrze czują się w mojej obecności.	<input type="checkbox"/>	<input type="checkbox"/>
2	Lubię wykonywać zadania według jasno określonych reguł i przestrzegać ustalonych zasad.	<input type="checkbox"/>	<input type="checkbox"/>
3	Stale poszukuję sposobów, by dać wyraz moim twórczym zdolnościom.	<input type="checkbox"/>	<input type="checkbox"/>
4	Lubię pogłębiać wiedzę z różnych dziedzin nauki, dowiadywać się nowych rzeczy.	<input type="checkbox"/>	<input type="checkbox"/>
5	Myślę, że dobrze radziłbym sobie w roli gospodarza klasy.	<input type="checkbox"/>	<input type="checkbox"/>
6	Często czytam opisy nowinek ze świata nauki i techniki.	<input type="checkbox"/>	<input type="checkbox"/>
7	Trudno wykonać zadanie, jeśli nie ma się jasnych wytycznych i instrukcji.	<input type="checkbox"/>	<input type="checkbox"/>
8	Lubię czytać pisma i oglądać programy związane z postępem techniki i motoryzacji.	<input type="checkbox"/>	<input type="checkbox"/>
9	Bywam dociekliwy, często analizuję i próbuję zrozumieć przyczyny zjawisk.	<input type="checkbox"/>	<input type="checkbox"/>
10	Chętnie wyszukuję informacje o wydarzeniach kulturalno-artystycznych i uczestniczę w nich.	<input type="checkbox"/>	<input type="checkbox"/>
11	Pomaganie innym ludziom i wspieranie ich sprawia mi przyjemność.	<input type="checkbox"/>	<input type="checkbox"/>
12	Zajęcia praktyczne i techniczne należą do moich ulubionych przedmiotów.	<input type="checkbox"/>	<input type="checkbox"/>
13	Chętnie odgrywam rolę przedstawiciela swojej grupy.	<input type="checkbox"/>	<input type="checkbox"/>
14	Lubię brać udział w wydarzeniach kulturalno-artystycznych (np. w akademiach szkolnych, konkursach plastycznych, muzycznych).	<input type="checkbox"/>	<input type="checkbox"/>
15	Chętnie staram się jak mogę, by okazać uwagę ludziom, którzy sprawiają wrażenie samotnych i zagubionych.	<input type="checkbox"/>	<input type="checkbox"/>

16	Chętnie zajmuję się obsługą różnych urządzeń biurowych.	<input type="checkbox"/>	<input type="checkbox"/>
17	Lubię naprawiać różne przedmioty i często dobrze mi to wychodzi.	<input type="checkbox"/>	<input type="checkbox"/>
18	Chętnie podejmuję się zadań wymagających dużej odpowiedzialności i samodzielności.	<input type="checkbox"/>	<input type="checkbox"/>
19	Lubię wykonywać czynności według zasad ustalonych z góry.	<input type="checkbox"/>	<input type="checkbox"/>
20	Lubię dowiadywać się, na czym polega praca różnych urządzeń, rozumiem, jak działają.	<input type="checkbox"/>	<input type="checkbox"/>
21	Ciekawią mnie różne teorie, sposoby wyjaśniania zjawisk.	<input type="checkbox"/>	<input type="checkbox"/>
22	Staram się zawsze zrozumieć problemy innych i pomóc im znaleźć rozwiązanie.	<input type="checkbox"/>	<input type="checkbox"/>
23	Interesują mnie zagadnienia związane z technologią, nowoczesnymi maszynami i postępem techniki.	<input type="checkbox"/>	<input type="checkbox"/>
24	Lubię zajmować się porządkowaniem korespondencji i wszelkiej dokumentacji, prowadzić rejestry, porządkować informacje.	<input type="checkbox"/>	<input type="checkbox"/>
25	Na wycieczkach i spotkaniach często planuję i organizuję wspólne działania grupy.	<input type="checkbox"/>	<input type="checkbox"/>
26	Chętnie wyrażam swoje uczucia i nastrój poprzez sztukę (np. maluję, śpiewam, tańczę).	<input type="checkbox"/>	<input type="checkbox"/>
27	Lubię rozmawiać z ludźmi o ich sprawach, problemach i sukcesach.	<input type="checkbox"/>	<input type="checkbox"/>
28	Praca, w której trzeba używać różnych maszyn i narzędzi, wydaje mi się bardzo interesująca.	<input type="checkbox"/>	<input type="checkbox"/>
29	Praca według jasno określonych wytycznych jest lepsza niż taka, gdzie trzeba samemu podejmować decyzje.	<input type="checkbox"/>	<input type="checkbox"/>
30	Praca, w której trzeba samodzielnie brać odpowiedzialność za siebie i innych, jest lepsza od takiej, w której trzeba wykonywać polecenia innych.	<input type="checkbox"/>	<input type="checkbox"/>
31	Lubię książki, filmy, artykuły, które zachęcają do myślenia i szukania odpowiedzi na trudne pytania.	<input type="checkbox"/>	<input type="checkbox"/>
32	Lubię tworzyć różne dzieła (np. rysować, pisać, grać na instrumentach).	<input type="checkbox"/>	<input type="checkbox"/>

33	Lubię organizować pracę innych, zachęcać ich do działania.	<input type="checkbox"/>	<input type="checkbox"/>
34	Kiedy coś mnie interesuje, staram się dowiedzieć na ten temat jak najwięcej.	<input type="checkbox"/>	<input type="checkbox"/>
35	Lubię majsterkować, wytwarzać i konstruować różne przedmioty.	<input type="checkbox"/>	<input type="checkbox"/>
36	Organizowanie pracy sekretariatu lub biura wydaje się ciekawym zajęciem.	<input type="checkbox"/>	<input type="checkbox"/>
37	Bycie najważniejszą osobą w grupie daje mi zadowolenie i satysfakcję.	<input type="checkbox"/>	<input type="checkbox"/>
38	Życie bez pięknych rzeczy wokół byłoby smutne i ponure.	<input type="checkbox"/>	<input type="checkbox"/>
39	Człowiek do rozwoju potrzebuje bliskich relacji z innymi.	<input type="checkbox"/>	<input type="checkbox"/>
40	Prowadzę sumiennie zeszyty szkolne, robię notatki, podkreślam ważne informacje.	<input type="checkbox"/>	<input type="checkbox"/>
41	Chętnie zdobywam wiedzę, czytam książki, oglądam filmy na różne tematy, które mnie interesują.	<input type="checkbox"/>	<input type="checkbox"/>
42	Myślę, że praca, w wyniku której tworzy się praktyczne, użyteczne przedmioty, jest bardzo interesująca.	<input type="checkbox"/>	<input type="checkbox"/>
43	Chodzenie do teatru, kina, muzeum, na wystawę jest dla mnie bardzo przyjemne.	<input type="checkbox"/>	<input type="checkbox"/>
44	Często wyczuwam emocje innych ludzi, np. kiedy ktoś ma problemy lub potrzebuje rozmowy.	<input type="checkbox"/>	<input type="checkbox"/>
45	Dobrze czułbym się w pracy zawodowej, w której miałbym kierować zespołem.	<input type="checkbox"/>	<input type="checkbox"/>
46	Czasami mogę godzinami szukać rozwiązania czy pracować nad jakimś zadaniem.	<input type="checkbox"/>	<input type="checkbox"/>
47	Interesują mnie książki, filmy, programy, które pokazują, jak działają różne urządzenia, wyjaśniają zagadki techniki.	<input type="checkbox"/>	<input type="checkbox"/>
48	Lubię szukać nowych inspiracji, tworzyć coś, wyrażać siebie w różny sposób.	<input type="checkbox"/>	<input type="checkbox"/>
49	Jestem towarzyski, lubię nawiązywać nowe znajomości, mieć dużo znajomych.	<input type="checkbox"/>	<input type="checkbox"/>
50	Żeby dobrze wykonać zadanie, muszę najpierw dokładnie zaplanować pracę i poszczególne czynności.	<input type="checkbox"/>	<input type="checkbox"/>

51	Dobrze czuję się w sytuacjach, w których jestem najważniejszą osobą w grupie.	<input type="checkbox"/>	<input type="checkbox"/>
52	Lubię ubierać się nietypowo, eksperymentować z kolorami, zaskakiwać wyglądem.	<input type="checkbox"/>	<input type="checkbox"/>
53	Lubię organizować swój dzień według określonego porządku i planu.	<input type="checkbox"/>	<input type="checkbox"/>
54	Zgłębianie wiedzy o świecie, czytanie o nowych odkryciach jest bardzo ciekawe.	<input type="checkbox"/>	<input type="checkbox"/>
55	Uważam, że praca dyrektora czy kierownika to bardzo ciekawe wyzwanie.	<input type="checkbox"/>	<input type="checkbox"/>
56	Uważam, że bycie artystą to ciekawe zajęcie.	<input type="checkbox"/>	<input type="checkbox"/>
57	Obecność innych wokół mnie rozwija mnie, wzbogaca moje życie i nadaje mu sens.	<input type="checkbox"/>	<input type="checkbox"/>
58	Lubię przewodzić w grupie i kierować pracą innych.	<input type="checkbox"/>	<input type="checkbox"/>

OBLICZANIE WYNIKÓW

Sprawdź kolejno wszystkie swoje odpowiedzi. Tylko dla odpowiedzi TAK wpisz poniżej w odpowiednie kwadraty oznaczone numerem pytania cyfrę „1”, oznaczającą 1 punkt za każdą odpowiedź TAK.

Podsumuj wyniki dla każdej ze skal w poziomie (dodaj punkty) i wpisz je do kolumny oznaczonej – *Suma*.

W poniższej tabeli dla każdego rodzaju zainteresowań zaznacz przedział, w którym leży Twój wynik (suma). W zależności od płci (K – kobieta, M – mężczyzna) zaznacz swój wynik (np. zakreślając kółkiem dookoła) we właściwej kolumnie.

Jeśli np. dla rodzaju zainteresowań „społeczne” uzyskany wynik to 8 – oznacza to „wynik przeciętny”.

		K	M	wynik	
I.	Społeczne	0-6	0-4	niski	Zainteresowania społeczne obejmują zainteresowania związane z działaniami ukierunkowanymi na kontakt z ludźmi i na współpracę z nimi. Osoby o takich zainteresowaniach lubią pomagać ludziom, opiekować się nimi, uczyć, doradzać. Mają umiejętności społeczne, dobrze rozumieją innych ludzi, często są nastawione przyjacielsko i otwarcie wobec innych, chętnie pomagają im w rozwiązywaniu problemów. Najczęściej preferują pracę wymagającą współpracy i tworzenia relacji i utrzymywania kontaktów z innymi ludźmi. Przez otoczenie bywają określane jako współpracujące, empatyczne, cierpliwe.
		7-10	5-10	przeciętny	
		11	11	wysoki	
II.	Techniczne	0	0-4	niski	Zainteresowania techniczne związane są z posługiwaniem się narzędziami, maszynami, urządzeniami technicznymi i ich wytwarzaniem. Wiązą się z posiadaniem umiejętności manualnych. Osoby o takich zainteresowaniach chętnie naprawiają lub wytwarzają przedmioty z różnych materiałów, wykorzystują w swojej pracy opracowane i sprawdzone technologie. Interesują je zasady działania i budowa różnych urządzeń. Najczęściej preferują pracę zaplanowaną, w samotności, prowadzącą do konkretnego celu. Przez otoczenie bywają określane jako wykwalifikowane, konkretne, rzeczowe, uzdolnione technicznie lub mechanicznie.
		1-7	5-9	przeciętny	
		8-11	10-11	wysoki	

III.	Kierownicze	0-1	0-1	niski	<p>Zainteresowania kierownicze obejmują zainteresowania związane z zarządzaniem organizacją i zespołami ludzkimi, koniecznością brania odpowiedzialności za wykonywane zadania i pracę innych, potrzebą przejawiania gotowości do podejmowania ryzyka, determinacji i samodzielności w działaniu. Osoby o takich zainteresowaniach lubią w swej pracy organizować swoją własną działalność i mieć wpływ na działanie innych. Chętnie podejmują się odpowiedzialności za zadania wymagające planowania, podejmowania decyzji i koordynowania pracy innych.</p> <p>Najczęściej preferują pracę wymagającą dużej niezależności, samodzielności i samokontroli. Przez otoczenie bywają określane jako zdecydowane, energiczne, niezależne, pewne siebie.</p>
		2-8	2-8	przeciętny	
		9-11	9-11	wysoki	
IV.	Artystyczne	0-1	0	niski	<p>Zainteresowania artystyczne obejmują zainteresowania związane z kulturą i sztuką (muzyką, literaturą, malarstwem, fotografią, tańcem itp.), związane są z rozwijaniem wyobraźni, twórczym wyrażaniem emocji. Przejawiają się w podejmowaniu działalności kulturalnej.</p> <p>Osoby o takich zainteresowaniach lubią w swej pracy tworzyć nowe dzieła, realizować twórcze pomysły. Mają zdolności artystyczne, często bywają niezależne i otwarte na nowości. Najczęściej preferują pracę, która umożliwia wyrażanie samego siebie, realizowanie w sposób twórczy swoich pomysłów.</p> <p>Przez otoczenie bywają określane jako twórcze, indywidualistyczne, o rozwiniętej wyobraźni i estetyce.</p>
		2-7	1-6	przeciętny	
		8-9	7-9	wysoki	

V.	Biurowo- admini- stracyjne	0-1	0-1	niski	<p>Zainteresowania biurowe/admini- stracyjne obejmują zainteresowania urzędnicze, związane z przestrze- ganiem ustalonych zasad i norm. Związane są z preferowaniem stałych stylów zachowania i planowaniem działań. Cechują osoby mające łatwość operowania danymi i liczbami. Osoby o takich zainteresowaniach mają zdolności urzędnicze, biurowe, rachunkowe. Lubią działać według jasnych zasad, sprawdzonych metod, lepiej czują się w sytuacjach przewidywalnych i pozbawionych niespodzianek. Najczęściej preferują pracę pod kontrolą innych, według otrzymanych instrukcji, wymagającą wykonywania stałych zadań w jedno- lity, określony sposób. Najczęściej lubią pracować z danymi, porządkować je i strukturalizować. Przez otoczenie bywają określane jako zorganizowane, praktyczne, sumienne.</p>
		2-6	2-6	przeciętny	
		7-9	7-9	wysoki	
VI.	Naukowo- poznawcze	0-1	0-1	niski	<p>Zainteresowania naukowe/poznawcze ukierunkowane są na poszukiwanie nowej wiedzy, analizowanie i zrozu- mienie otaczającego świata, zjawisk, wyjaśnianie problemów, poszukiwanie rozwiązań. Osoby o takich zainteresowaniach lubią w swej pracy tworzyć teorie, zglębiać tajniki nauki, eksperymento- wać i mieć do czynienia z pojęciami abstrakcyjnymi. Posiadają zdolności matematyczne, myślą logicznie. Najczęściej preferują pracę wyma- gającą dokładności i zdecydowania, bywają dociekliwe, dbają o szczegóły, często lubią pracować w samotności i osiągać sukcesy. Przez otoczenie bywają określane jako racjonalne, abstrakcyjne, analityczne.</p>
		2-5	2-5	przeciętny	
		6-7	6-7	wysoki	

Przeanalizuj samodzielnie wszystkie wysokie, a później ewentualnie także przeciętne wyniki. Zapoznaj się z opisami.

Przemyśl i przedyskutuj z doradcą zawodowym, nauczycielem lub z rodzicami następujące kwestie:

- jakie zainteresowania u ciebie dominują i dlaczego?
- w jakich zawodach będziesz mógł najlepiej realizować swoje zainteresowania?



IV. PAKIET NARZĘDZI – INSTRUKCJE OBSŁUGI PROGRAMU KOMPUTEROWEGO I ZASTOSOWANIA PAKIETU NARZĘDZI

Tak, jak wspomnieliśmy na początku, na pakiet narzędzi i materiałów wypracowanych w ramach projektu „Poznaj swoje zainteresowania i świat szkolnictwa zawodowego” składają się:

Zestaw 3 wystandaryzowanych kwestionariuszy do samobadania zainteresowań zawodowych uczniów przeznaczonych dla różnych grup wiekowych: uczniów szkół podstawowych, uczniów szkół gimnazjalnych, uczniów szkół ponadgimnazjalnych.

Multimedialne charakterystyki zawodów (208 sztuk, w 2 wariantach):

- w wariantcie podstawowym (wariant A) – dla uczniów gimnazjów i szkół ponadgimnazjalnych,
- w wariantcie skróconym (wariant B) – dla ucznia szkoły podstawowej.

Materiały metodyczne (w wersji elektronicznej i drukowanej):

- *Przewodnik edukacyjny dla Ucznia,*
- *Przewodnik edukacyjny dla Nauczyciela,*
- *Poradnik dla Rodzica*

oraz Program komputerowy „Poznaj swoje zainteresowania i świat szkolnictwa zawodowego”.

Przewodnik, który trzymasz w dłoni, pomoże Ci korzystać z tych narzędzi.

Całość narzędzi spina program komputerowy, który możesz zainstalować na swoim komputerze samodzielnie lub z pomocą nauczyciela, doradcy zawodowego lub rodzica.

Program „Poznaj swoje zainteresowania i świat szkolnictwa zawodowego” stworzony został po ty, by pomóc Ci w tym niezwykle ważnym zadaniu, jakim jest planowanie ścieżki kariery. Korzystając z programu możesz wykonać samodzielnie test, który pomoże Ci określić i lepiej rozpoznać własne zainteresowania zawodowe, możesz zapoznać się z charakterystykami zawodów, które zdobyć możesz w zasadniczych szkołach zawodowych, technikach czy też szkołach policealnych. W programie znajdziesz też pomocne materiały – *Przewodnik edukacyjny dla Ucznia* – który zawiera zarówno wskazówki dotyczące korzystania z programu, jak i w planowania ścieżki kariery oraz wykaz polecanych publikacji, do których warto dotrzeć. Opowiemy Ci, jak zainstalować program oraz jak korzystać z poszczególnych narzędzi.

JAK ZAINSTALOWAĆ PROGRAM?

Program komputerowy jest wolnym oprogramowaniem ogólnie dostępnym do pobrania ze strony projektu <http://poznajswiat.ecorys.pl>. Instalacja i działanie programu komputerowego możliwe jest na komputerach z systemem operacyjnym Windows. Program komputerowy oparty jest na architekturze .NET Framework 3.5, która przy instalacji oprogramowania zostaje automatycznie pobrana i zainstalowana. Charakterystyki zawodów, które wchodzą w skład materiałów zamieszczonych w programie, zostały opracowane w postaci w pełni funkcjonalnych prezentacji utworzonych w programie Power Point. W celu prawidłowego przeglądania oraz odtwarzania przygotowanego lektora zalecamy Ci instalację programu Microsoft Power Point z pakietu Microsoft Office lub programu Microsoft PowerPoint Viewer. Instalację możesz przeprowadzić sam lub z pomocą nauczyciela, doradcy zawodowego lub rodzica. Możesz spytać też swojego nauczyciela, czy w Twojej szkole możliwe jest skorzystanie w zainstalowanej wersji programu.

Pakiet instalacyjny programu składa się z 2 plików instalacja.exe i setup1.msi, które stanowią integralną całość i są wymagane do przeprowadzenia procesu instalacji. Aby przeprowadzić instalację programu komputerowego, należy wybrać plik instalacja.exe i postępować według wskazówek.

Program komputerowy został oparty na architekturze .NET Framework 3.5, która jest niezbędna do jego uruchomienia. W przypadku braku niezbędnego środowiska pakiet instalacyjny pobierze aktualną wersję .NET Framework i przeprowadzi instalację pakietu. W przypadku braku połączenia internetowego należy pobrać ze strony <http://www.microsoft.com> wersję .NET Framework 3.5 i przeprowadzić instalację ręcznie.



W przypadku konieczności instalacji innej wersji programu komputerowego niezbędne jest usunięcie poprzednio zainstalowanej.

W programie wyszczególniono różne typy użytkowników i profile użytkowników. Poniżej Ci je przedstawimy.

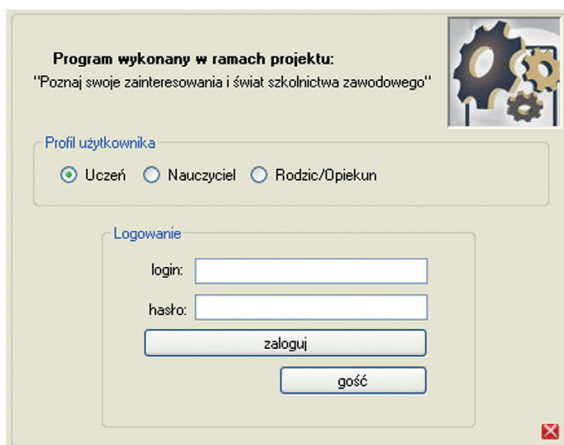
Nazwa profilu konta	Opis funkcjonalności
Konto nauczyciel	Posiada uprawnienia do tworzenia kont innych użytkowników programu: uczniów, rodzic. Posiada dostęp do wyników testów przeprowadzanych przez uczniów, materiałów wykonanych w ramach projektu, takich jak charakterystyki zawodów, materiały metodyczne oraz pozostałych materiałów. Użytkownik profilu nauczyciel posiada dostęp do wszystkich materiałów zamieszczonych na wszystkich profilach użytkowników.
Konto uczeń	Posiada uprawnienia do diagnozowania i zapisywania wyników z przeprowadzonych testów. Posiada dostęp do charakterystyk zawodów, materiałów metodycznych przygotowanych dla ucznia oraz polecanych publikacji.
Konto uczeń niezalogowany typu: <ul style="list-style-type: none"> ▪ szkoła podstawowa ▪ szkoła gimnazjalna ▪ szkoła ponadgimnazjalna 	Posiada uprawnienia do diagnozowania bez możliwości zapisu wyników. Posiada dostęp do charakterystyk zawodów, materiałów metodycznych w postaci przewodnika edukacyjnego dla ucznia oraz polecanych publikacji.
Konto rodzic	Posiada uprawnienia do sprawdzania wyniku testu ucznia, przeglądania charakterystyk zawodów, poradnika dla rodzica oraz polecanych publikacji.

Jeżeli korzystasz z wersji programu zainstalowanej w Twojej szkole, nauczyciel poda Ci login i hasło dostępu. Jeżeli natomiast korzystasz z samodzielnie instalowanego programu, możesz zalogować się jako uczeń – gość. W tym wariantcie nie będziesz jednak mógł zapisać wyników swojej pracy.

JAK SIĘ LOGOWAĆ?

Formularz logowania widoczny jest po uruchomieniu programu komputerowego. Aby przeprowadzić proces logowania, musisz najpierw wybrać profil użytkownika.

Następnie w wolne pola formularza wprowadzić login i hasło, które dostałeś od nauczyciela. Po wprowadzeniu danych wybrać przycisk *zaloguj*. Jeśli dane zostały wprowadzone nieprawidłowo lub profil użytkownika nie został prawidłowo wybrany, program komputerowy wysyła odpowiedni komunikat.



The screenshot shows a login window with the following elements:

- Title:** Program wykonany w ramach projektu: "Poznaj swoje zainteresowania i świat szkolnictwa zawodowego"
- Profile Selection:** A section titled "Profil użytkownika" with three radio buttons: "Uczeń" (selected), "Nauczyciel", and "Rodzic/Dpiekun".
- Login Section:** A section titled "Logowanie" containing:
 - Input field for "login:"
 - Input field for "hasło:"
 - "zaloguj" button
 - "gość" button
- Decorative Element:** An icon of three interlocking gears in the top right corner.
- Close Button:** A small red 'X' icon in the bottom right corner.

Jeśli użytkownik nie ma konta w programie komputerowym, może wykorzystać profil typu *gość* funkcjonujący w zakresie użytkownika *uczeń* oraz *rodzic*.

Użytkownik typu *nauczyciel* posiada uprawnienia do definiowania nowych kont użytkowników i modyfikacji danych wchodzących w ich zakres. Do korzystania z zasobów programu komputerowego w trybie *gość* nie jest wymagane posiadanie konta użytkownika. Aby rozpocząć pracę w trybie *gość* po wybraniu profilu należy dodatkowo określić typ przeglądanych zasobów. Przedstawiamy je Tobie na następnej stronie:



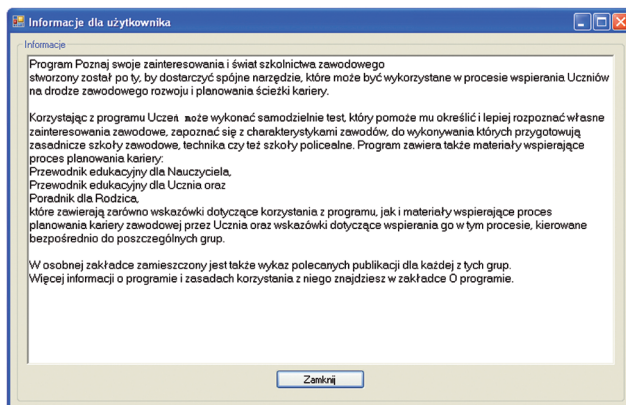
Typ zasobów	Opis
Szkoła podstawowa	Odpowiada użytkownikowi typu uczeń – szkoła podstawowa i tylko z tego zakresu może przeglądać materiały zamieszczone w programie komputerowym oraz przeprowadzać samodiagnozowanie.
Szkoła gimnazjalna	Odpowiada użytkownikowi typu uczeń – szkoła gimnazjalna i tylko z tego zakresu może przeglądać materiały zamieszczone w programie komputerowym oraz przeprowadzać samodiagnozowanie.
Szkoła ponadgimnazjalna	Odpowiada użytkownikowi typu uczeń – szkoła ponadgimnazjalna i tylko z tego zakresu może przeglądać materiały zamieszczone w programie komputerowym oraz przeprowadzać samodiagnozowanie.

Podczas logowania na profil uczeń nie jest wymagane definiowanie typu przeglądanych zasobów, ponieważ przy tworzeniu konta przez użytkownika typu *nauczyciel* został określony parametr *typ szkoły*, który informuje mechanizm programu komputerowego o zakresie zasobów przeglądanych przez zalogowanego użytkownika.

Po zalogowaniu masz dostęp do wszystkich zasobów programu dostępnych dla Ucznia:

- informacji o projekcie,
- modułu „Zawody”,
- elektronicznej wersji testu do samobadania zainteresowań zawodowych (zakładka „samobadanie”), którego papierową wersję przedstawiliśmy we wcześniejszej części przewodnika

oraz materiałów metodycznych, polecanych publikacji i informacji o programie.



ZAWODY

Moduł „Zawody” jest zbiorem informacji o 208 zawodach, które możesz wykonywać po ukończeniu nauki w zasadniczych szkołach zawodowych, technikach czy też szkołach policealnych. Obserwując tendencje panujące na rynku pracy, można zauważyć, że pojawia się coraz więcej ofert dla pracowników – absolwentów tych szkół.

Prezentacje zostały opracowane w programie PowerPoint i wyposażone w lektora i przygotowane w 2 wersjach – dla uczniów szkół podstawowych i dla uczniów gimnazjów i szkół ponadgimnazjalnych. W zależności od tego, w której grupie wiekowej jesteś, program wybierze dla Ciebie charakterystyki dostosowane do Twojej grupy wiekowej.

Zapoznanie się z charakterystykami zawodów, które Cię interesują, pozwoli Ci lepiej poznać i zrozumieć, na czym polega praca w danym zawodzie, dowiedzieć się, jakie umiejętności są potrzebne do tego, by go wykonywać oraz jaką ścieżkę kariery wybrać, by ten zawód zdobyć.

Pamiętaj! Jeśli, podczas zapoznawania się z charakterystykami zawodów, pojawią się jakieś pytania lub wątpliwości, zwróć się o pomoc do nauczyciela, doradcy zawodowego lub pedagoga szkolnego.

Zebrane charakterystyki w sposób jasny i przystępny porządkują informacje o danym zawodzie i umożliwiają uczniowi pogłębienie wiedzy na temat tego, na czym polega praca w zawodzie, jakie umiejętności, predyspozycje są potrzebne do tego, by go wykonywać, jakie są przeciwwskazania, jaką ścieżkę kariery wybrać, by ten zawód zdobyć oraz jaki jest rynek pracy dla danego zawodu.

W PROGRAMIE KOMPUTEROWYM ZAMIESZCZONO CHARAKTERYSTYKI NASTĘPUJĄCYCH ZAWODÓW:

1. Aktor cyrkowy.
2. Aktor scen muzycznych.
3. Animator kultury.
4. Asystent operatora dźwięku.
5. Asystent osoby niepełnosprawnej.
6. Asystentka stomatologiczna.
7. Betoniarz-zbrojarz.
8. Bibliotekarz.
9. Blacharz.
10. Blacharz izolacji przemysłowych.
11. Blacharz samochodowy.
12. Cieśla.
13. Cukiernik.
14. Dekarz.
15. Dietetyk.
16. Drukarz.
17. Elektromechanik.
18. Elektromechanik pojazdów samochodowych.
19. Elektryk.
20. Florysta.
21. Fotograf.
22. Fototechnik.
23. Fryzjer.
24. Garbarz skór.
25. Górnik eksploatacji otworowej.
26. Górnik eksploatacji podziemnej.
27. Górnik odkrywkowej eksploatacji złóż.
28. Higienistka stomatologiczna.
29. Introligator.



30. Kaletnik.
31. Kamieniarz.
32. Kelner.
33. Kominiarz.
34. Korektor i stroiciel instrumentów muzycznych.
35. Koszykarz-plecionkarz.
36. Kowal.
37. Krawiec.
38. Kucharz.
39. Kucharz małej gastronomii.
40. Kuśnierz.
41. Lakiernik.
42. Malarz-tapeciarz.
43. Mechanik automatyki przemysłowej i urządzeń precyzyjnych.
44. Mechanik maszyn i urządzeń drogowych.
45. Mechanik pojazdów samochodowych.
46. Mechanik precyzyjny.
47. Mechanik-monter maszyn i urządzeń.
48. Mechanik-operator pojazdów i maszyn rolniczych.
49. Modelarz odlewniczy.
50. Monter budownictwa wodnego.
51. Monter instalacji gazowych.
52. Monter instalacji i urządzeń sanitarnych.
53. Monter instrumentów muzycznych
54. Monter izolacji budowlanych.
55. Monter izolacji przemysłowych.
56. Monter kadłubów okrętowych.
57. Monter konstrukcji budowlanych.
58. Monter mechatronik.
59. Monter nawierzchni kolejowej.

60. Monter sieci i urządzeń telekomunikacyjnych.
61. Monter sieci komunalnych.
62. Monter systemów rurociągowych.
63. Monter-elektronik.
64. Monter-instalator urządzeń technicznych w budownictwie wiejskim.
65. Murarz.
66. Muzyk.
67. Obuwnik.
68. Ogrodnik.
69. Operator maszyn i urządzeń do obróbki plastycznej.
70. Operator maszyn i urządzeń metalurgicznych.
71. Operator maszyn i urządzeń odlewniczych.
72. Operator maszyn i urządzeń przemysłu spożywczego.
73. Operator maszyn leśnych.
74. Operator maszyn w przemyśle włókienniczym.
75. Operator obrabiarek skrawających.
76. Operator urządzeń przemysłu ceramicznego.
77. Operator urządzeń przemysłu chemicznego.
78. Operator urządzeń przemysłu szklarskiego.
79. Opiekun medyczny.
80. Opiekun osoby starszej.
81. Opiekun w domu pomocy społecznej.
82. Opiekunka dziecięca.
83. Opiekunka środowiskowa.
84. Optyk-mechanik.
85. Ortoptystka.
86. Piekarz.
87. Plastyk.
88. Posadzkarz.
89. Pracownik pomocniczy obsługi hotelowej.

90. Protetyk słuchu.
91. Pszczelarz.
92. Ratownik medyczny.
93. Renowator zabytków architektury.
94. Rękodzielnik wyrobów włókienniczych.
95. Rolnik.
96. Rybak śródlądowy.
97. Rzeźnik-wędliniarz.
98. Sprzedawca.
99. Stolarz.
100. Ślusarz.
101. Tancerz.
102. Tapicer.
103. Technik administracji.
104. Technik agrobiznesu.
105. Technik analityk.
106. Technik architektury krajobrazu.
107. Technik archiwista.
108. Technik automatyk sterowania ruchem kolejowym.
109. Technik awionik.
110. Technik bezpieczeństwa i higieny pracy.
111. Technik budownictwa.
112. Technik budownictwa okrętowego.
113. Technik budownictwa wodnego.
114. Technik cyfrowych procesów graficznych.
115. Technik dentystryczny.
116. Technik drogownictwa.
117. Technik dróg i mostów kolejowych.
118. Technik dźwięku.
119. Technik ekonomista.

120. Technik eksploatacji portów i terminali.
121. Technik elektroenergetyk transportu szynowego.
122. Technik elektronik.
123. Technik elektroniki medycznej.
124. Technik elektroradiolog.
125. Technik elektryk.
126. Technik farmaceutyczny.
127. Technik garbarz.
128. Technik geodeta.
129. Technik geofizyk.
130. Technik geolog.
131. Technik górnictwa odkrywkowego.
132. Technik górnictwa otworowego.
133. Technik górnictwa podziemnego.
134. Technik handlowiec.
135. Technik hodowca koni.
136. Technik hotelarstwa.
137. Technik hutnik.
138. Technik hydrolog.
139. Technik informacji naukowej.
140. Technik informatyk.
141. Technik instrumentów muzycznych.
142. Technik inżynierii środowiska i melioracji.
143. Technik księgarstwa.
144. Technik leśnik.
145. Technik logistyk.
146. Technik masażysta.
147. Technik mechanik.
148. Technik mechanik lotniczy.
149. Technik mechanik okrętowy.



150. Technik mechanizacji rolnictwa.
151. Technik mechatronik.
152. Technik meteorolog.
153. Technik nawigator morski.
154. Technik obsługi turystycznej.
155. Technik obuwnik.
156. Technik ochrony fizycznej osób i mienia.
157. Technik ochrony środowiska.
158. Technik odlewnik.
159. Technik ogrodnik.
160. Technik optyk.
161. Technik organizacji produkcji filmowej i telewizyjnej.
162. Technik organizacji reklamy.
163. Technik organizacji usług gastronomicznych.
164. Technik ortopeda.
165. Technik papiernictwa.
166. Technik pojazdów samochodowych.
167. Technik poligraf.
168. Technik pożarnictwa.
169. Technik prac biurowych.
170. Technik przeróbki kopalin stałych.
171. Technik przetwórstwa mleczarskiego.
172. Technik pszczelarz.
173. Technik rachunkowości.
174. Technik realizacji dźwięku.
175. Technik rolnik.
176. Technik rybactwa śródlądowego.
177. Technik rybołówstwa morskiego.
178. Technik rzemiosł artystycznych – sztukatorstwo i kamieniarsstwo artystyczne.

179. Technik spedytor
180. Technik technologii ceramicznej.
181. Technik technologii chemicznej.
182. Technik technologii drewna.
183. Technik technologii odzieży.
184. Technik technologii szkła.
185. Technik technologii wyrobów skórzanych.
186. Technik technologii żywności.
187. Technik teleinformatyk.
188. Technik telekomunikacji.
189. Technik transportu drogowego.
190. Technik transportu kolejowego.
191. Technik turystyki wiejskiej.
192. Technik urządzeń audiowizualnych.
193. Technik urządzeń sanitarnych.
194. Technik usług fryzjerskich.
195. Technik usług kosmetycznych.
196. Technik usług pocztowych i finansowych.
197. Technik weterynarii.
198. Technik wiertnik.
199. Technik włókienniczych wyrobów dekoracyjnych.
200. Technik włókiennik.
201. Technik żeglugi śródlądowej.
202. Technik żywienia i gospodarstwa domowego.
203. Technolog robót wykończeniowych w budownictwie.
204. Terapeuta zajęciowy.
205. Wiertacz odwiertów eksploatacyjnych i geofizycznych.
206. Zdun.
207. Zegarmistrz.
208. Złotnik-jubiler.

Opowiemy Ci teraz krótko o tym, jak zbudowane są charakterystyki zawodów i czego możesz się z nich dowiedzieć.

Każda charakterystyka składa się z 9 części. Omówimy je kolejno i pokażemy przykładowe slajdy charakterystyki zawodu „murarz” w wersji dla uczniów gimnazjów i szkół ponadgimnazjalnych.

CZĘŚĆ 1. NAZWA ZAWODU

Część 1. zawiera nazwę zawodu oraz:

- pięciocyfrowy kod zawodu w klasyfikacji szkolnictwa zawodowego podany zgodnie z *Rozporządzeniem Ministra Edukacji Narodowej z dnia 26 czerwca 2007 r. w sprawie klasyfikacji zawodów szkolnictwa zawodowego* (Dz.U. 2007 nr 124, poz. 860) – wersja elektroniczna pliku jest dostępna w katalogu: akty prawne/00_0_klasyfikacja_szkolna_2007.pdf;
- sześciocyfrowy kod zawodu w *Klasyfikacji zawodów i specjalności gospodarczej* podany na podstawie rozporządzenia Ministra Gospodarki i Pracy z dnia 8 grudnia 2004 r. w sprawie klasyfikacji zawodów i specjalności dla potrzeb rynku pracy oraz zakresu jej stosowania (wersja elektroniczna pliku dostępna w katalogu: aktyprawne/0_klasyfikacja_gospodarcza_2004.pdf).



CZĘŚĆ 2. SYNTETYCZNY OPIS ZAWODU I ŚRODOWISKO PRACY

Część 2. składa się z 2 części: krótkiego opisu zawodu oraz charakterystyki środowiska pracy. Zawiera ona charakterystyczne, a zarazem ciekawe informacje na temat opisywanego zawodu.

W dalszej części przedstawione jest środowisko pracy. Dowiesz się z niej wiele o warunkach materialnych, warunkach społecznych, warunkach organizacyjnych związanych z pracą w danym zawodzie itp. Dodatkowo zamieszczone jest ćwiczenie aktywizujące uczniów i zmuszające do poszukiwania wyjaśnienia niezrozumiałych informacji.

Syntetyczny opis zawodu i środowisko pracy

Czy wiesz, że murarz:

1. **Wykonuje z różnych materiałów** (kamień, cegła, bloczki, pustaki itp.) **konstrukcyjne** (fundamenty, ściany i filary, słupy, nadproża, stropy, kominy, dachy i stropodachy, schody) i **niekonstrukcyjne** (ścianki działowe, podłogi i posadzki, izolacje, tynki i warstwy elewacyjne oraz ocieplenie) **elementy budynków, a także prowadzi prace remontowe i konserwatorskie w budynkach przy wykorzystaniu podstawowych narzędzi murarskich** (miotek murarski, kielnia, poziomica) i **maszyn budowlanych** do transportu materiałów (przenośniki taśmowe, pompy do zapraw, wyciągi budowlane) oraz do **przygotowania zaprawy** (mieszarki i betoniarńki).
2. **Przeważnie pracuje na wolnym powietrzu**, w związku z tym narażony jest na różne warunki atmosferyczne (latem – żar słońca, wiosną i jesienią – deszcze, zimą – śnieg).
3. **Może pracować na bardzo dużych wysokościach.**
4. **W trakcie pracy współpracuje z pomocnikami oraz z innymi specjalistami zatrudnionymi na budowie.**
5. **Zwykle pracuje 8 godzin dziennie, jednak zdarzają się przypadki, że trzeba pracować dłużej.**
6. **W przypadku gdy budowa jest znacznie oddalona od miejsca zamieszkania, może na koszt pracodawcy zamieszkać w okolicach budowy, np. w hotelu.**



Praca własna...



Po zapoznaniu się z powyższym **opisem zawodu i środowiska pracy** z pewnością znalazłeś sformułowania **niezrozumiałe** dla Ciebie. **Wypisz** je, a następnie, korzystając z dostępnych źródeł informacji, postaraj się **wyjaśnić znaczenie tych sformułowań**.

W tym celu najlepiej porozmawiaj z osobami zatrudnionymi w zawodzie lub poszukaj samodzielnie informacji w Internecie.

Efekty pracy udokumentuj poprzez stworzenie własnej rozszerzonej wersji charakterystyki zawodu. Może to być teczka, do której włożysz wszystkie, Twoim zdaniem ważne, informacje dotyczące zawodu.

Uwaga: Podobnie postąp, kiedy będziesz zapoznawał się z treścią kolejnych slajdów.

Na wesoło



CZĘŚĆ 3. ZADANIA I UMIEJĘTNOŚCI ZAWODOWE

W tej części opisane zostały zadania i umiejętnościami zawodowe. Opis skonstruowano tak, by dostarczyć Ci rzetelnej informacji na temat tego, na czym polega praca w zawodzie i pomóc zdecydować, czy byłbyś nią zainteresowany.

Zadania i umiejętności zawodowe

1. Zabezpiecza miejsca pracy zgodnie z przepisami bezpieczeństwa i higieny pracy, ochrony przeciwpożarowej i ochrony środowiska oraz udziela pomocy przedlekarskiej.
2. Posługuje się rysunkami roboczymi, projektami budowlanymi i wytycznymi dotyczącymi wykonywania robót.
3. Wytycza na placu budowy położenie fundamentów, ścian.
4. Dobiera i ocenia przydatność materiałów do wykonywania robót murarskich.
5. Przygotowuje zaprawy murarskie różnego typu.
6. Obsługuje narzędzia, sprzęt i maszyny do robót murarskich.
7. Wykonuje z różnych materiałów mury pełne o różnej grubości, mury z otworami okiennymi i drzwiowymi oraz ścian działowych i nośnych, muruje gzymsy, atyki, kominy oraz luki i sklepienia, kanały dymne i wentylacyjne.
8. Układa izolacje przeciwwilgociowe, montuje izolacje cieplne i akustyczne na ścianach.
9. Osadza stolarkę okienną i drzwiową oraz elementy ślusarki budowlanej.
10. Montuje i demontuje rusztowania do robót murarskich.
11. Może także wykonywać rozbiórkę konstrukcji budowlanych, tynkować ściany, wykonywać posadzki z betonu, układać kostkę brukową, prowadzić własną firmę budowlaną.



1. Oznacza plac budowy zgodnie z obowiązującymi przepisami bezpieczeństwa i higieny pracy, ochrony przeciwpożarowej i ochrony środowiska.
2. Czyta projekt architektoniczny i konstrukcyjny.
3. Wykonuje zbrojenie fundamentów i ław.
4. Układa cegły w murze warstwowym z zachowaniem zasad wiązania.
5. Stosuje do murowania murów wiązania pospolite, krzyżowe, polskie, wielowarstwowe, wiązanie cegieł w murach przenikających się pod różnymi kątami.
6. Wykonuje mury z cegieł dziurawki, kratówki, pustaków, bloczków betonowych i gazobetonowych.
7. Wykonuje sklepienia, nadproża płaskie, prefabrykowane typu L.
8. Wykonuje deskowanie pod sklepienia, nadproża i stropy.
9. Przygotowuje zbrojenie stropów zgodnie z projektem.
10. Osadza drewniane i metalowe ościeżnice okienne oraz drzwiowe.
11. Osadza kraty okienne, balustrady.
12. Organizuje na terenie budowy miejsca pod składowanie materiałów budowlanych.
13. Transportuje z wykorzystaniem różnych urządzeń (np. taczki budowlane, taśmociąg) materiały budowlane.
14. I wiele innych...

Na wesoło



Praca własna... Uwaga: W tekstach podanych powyżej dotyczących **zadań i umiejętności zawodowych** z pewnością pojawiły się nowe niezrozumiałe sformułowania, spróbuj je rozszyfrować, korzystając z pomocy rodziców, nauczyciela, doradcy zawodowego, Internetu, literatury.



CZĘŚĆ 4. PODSTAWOWE NARZĘDZIA PRACY W ZAWODZIE

W tej części wymienione zostały podstawowe narzędzia pracy charakterystyczne dla opisywanego zawodu.

Podstawowe narzędzia pracy w zawodzie

Do pracy w zawodzie murarza niezbędne są:

Nazwa narzędzia	Opis
kielnia	służy do nakładania i rozprowadzania zaprawy murarskiej
młotek murarski	dzięki niemu murarz rozbija cegły na mniejsze kawałki, „dobija” cegły kładzione na zaprawę murarską, wbija gwoździe
paca do zaprawy	stosuje się ją do wyrównywania i wygładzania narzuconej zaprawy na mur
poziomica	służy do sprawdzania poziomu i pionu murów
pion murarski	można nim sprawdzić pion zbudowanego muru
miara metrowa	stosujemy ją do mierzenia np. długości postawionego muru, wyznaczenia długości obcinanej cegły
kalfas (kastra)	pojemnik na zaprawę
taczka	służy do przewożenia zaprawy i materiałów budowlanych
betoniarka	służy do mieszania zaprawy, betonu

CZĘŚĆ 5. CECHY PSYCHOFIZYCZNE

Charakterystyka psychofizyczna wymagań zawodu zawiera opis tych cech osobowości, zdolności i zainteresowań, które są charakterystyczne dla danego typu pracy. Zostały sformułowane w formie pytań, na które będziesz w teście odpowiadał. Wykonanie testu daje wskazówkę, czy dana praca odpowiada Twoim predyspozycjom. Pamiętaj! Wynik ćwiczenia warto skonsultować z nauczycielem lub doradcą zawodowym.



Cechy psychofizyczne



Test samooceny 1/3

Decydując się na podjęcie pracy w zawodzie murarza, powinniśmy przede wszystkim wziąć pod uwagę swoje możliwości, cechy osobowości, temperamentu, swoje zainteresowania, uzdolnienia i wymagania fizyczne.

Przed przystąpieniem do testu przygotuj kartkę papieru i ołówek lub długopis.

Następnie przeczytaj uważnie poniższy tekst z cechami psychofizycznymi oraz wymaganiami fizycznymi i zdrowotnymi, a następnie oceń siebie pod kątem ich spełnienia.

Wyniki zapisz na przygotowanej kartce.

Uwaga: Nie ma sensu zaznaczać nieprawdy, gdyż w ten sposób oszukiwałbyś sam siebie.



Praca własna...

Uwaga: W podanych treściach jest prawdopodobnie dużo nowych niezrozumiałych sformułowań, spróbuj je rozszyfrować.



Cechy psychofizyczne – test samooceny 2/3

Lp.	Cechy osobowości, wymagania fizyczne	Tak	Nie
1	Czy możesz powiedzieć o sobie, że jesteś cierpliwy i wytrwały?	1	0
2	Czy nie masz skłonności do bałaganiarstwa?	1	0
3	Czy potrafisz przez dłuższy czas (np. 2 godziny) skoncentrować się na wykonywaniu tych samych czynności?	1	0
4	Czy Twoją mocną stroną jest zręczność rąk i w związku z tym potrafisz sprawnie i szybko wykonywać różne czynności przy ich użyciu?	1	0
5	Czy zaliczylibyś siebie do osób niemających lęku wysokości?	1	0
6	Jak sądzisz, czy jesteś odporny na długotrwały wysiłek fizyczny i mógłbyś np. przez 2 godziny (z przerwami) podawać cegły ważące 1,5 kg?	1	0
7	Czy możesz o sobie powiedzieć, że masz zainteresowania typowo techniczne?	1	0
8	Czy masz dobrze rozwiniętą wyobraźnię przestrzenną i patrząc np. na projekt budynku, jesteś w stanie wyobrazić sobie to, co przedstawia?	1	0
9	Czy spostrzegawczość i refleks to Twoje mocne strony?	1	0
10	Czy na podstawie obserwacji własnego zachowania w klasie uważasz, że masz umiejętności niezbędne do współpracy w grupie oraz potrafisz nawiązać kontakt z innymi ludźmi?	1	0

Dodaj wszystkie punkty i w okienku zsumuj swój łączny wynik.

Razem punktów:



Cechy psychofizyczne – test samooceny 3/3

Klucz odpowiedzi.

Jeśli uzyskałeś:

Od 7 do 10 punktów – Twoje odpowiedzi sugerują, że prawdopodobnie jest to zawód, który możesz wziąć pod uwagę w swoich wyborach. Zawsze jednak warto dokładnie przemyśleć decyzję i skonsultować się z doradcą zawodowym.

Od 4 do 6 punktów – możesz rozważyć ten wybór, ale zastanów się – być może istnieją zawody lepiej dopasowane do Twoich cech osobowości i wymagań fizycznych. Ewentualnie zbierz więcej informacji na temat danego zawodu i ponownie je przeanalizuj. Zawsze warto dokładnie przemyśleć decyzję i skonsultować się z doradcą zawodowym.

Od 0 do 3 punktów – zastanów się, może warto przyjrzeć się dokładniej innym zawodom, bliższym Twoim predyspozycjom. Zachęcamy także do zbierania kolejnych informacji, które ułatwią Ci podjęcie decyzji. Zawsze warto przemyśleć ją dokładnie i skonsultować się z doradcą zawodowym.

Na wesoło



CZĘŚĆ 6. PRZECIWSKAZANIA ZDROWOTNE

W tej części poprzez wykonanie prostego minitestu będziesz mógł zapoznać się z przeciwwskazaniami do wykonywania pracy w danym zawodzie.



Przeciwwskazania zdrowotne

Decydując się na podjęcie pracy w zawodzie **murarz**, powinniśmy także wziąć pod uwagę przeciwwskazania zdrowotne.

Test samooceny 1/3

Przed przystąpieniem do zrobienia testu przygotuj kartkę papieru i ołówek lub długopis.

Następnie przeczytaj uważnie poniższy tekst zawierający przeciwwskazania zdrowotne, a następnie oceń siebie pod kątem ich spełniania. Wyniki zapisz na przygotowanej kartce.



Uwaga: Nie ma sensu wybierać nieprawdziwe odpowiedzi, gdyż w ten sposób oszukiwałbyś sam siebie.



Uwaga: Zamieszczone treści zawierają dużo sformułowań medycznych, zanim na nie odpowiesz, postaraj się je wyjaśnić.



Przeciwwskazania zdrowotne – test samooceny 2/3

Lp.	Przeciwwskazania zdrowotne	Tak	Nie
1	Czy masz skłonność do alergii i uczuleń?	0	1
2	Czy chorujesz na padaczkę?	0	1
3	Czy odczuwasz czasem zawroty głowy?	0	1
4	Czy przydarzyły Ci się w niedawnej przeszłości sytuacje, w których zemdlałeś?	0	1
5	Czy zaliczylibyś siebie do osób mających lęk wysokości?	0	1
6	Czy cierpisz na znaczną wadę słuchu i nie słyszysz poleceń osób stojących w pobliżu?	0	1
7	Czy chorowałeś ostatnio na przewlekłe choroby płuc czy też oskrzeli?	0	1
8	Czy masz wadę serca, która uniemożliwia Ci wykonywanie ciężkich prac fizycznych?	0	1
9	Czy cierpisz zna choroby ograniczające ruchy Twoich rąk, np. na reumatyzm?	0	1



Przeciwwskazania zdrowotne – test samooceny 3/3

Klucz odpowiedzi



W przypadku, gdy **choć raz**, odpowiadając na powyższe pytania, **wybrałeś wariant „TAK”**, musisz się skontaktować z lekarzem medycyny pracy, który będzie w stanie stwierdzić, czy masz przeciwwskazania zdrowotne do wykonywania pracy w zawodzie murarza.

Pamiętaj, że istnieje dużo więcej przeciwwskazań do pracy w zawodzie, zatem warto, abyś dokonując wyborów zawodowych, szczególnie zapoznał się z tymi przeciwwskazaniami. Zawsze możesz też skonsultować się z doradcą zawodowym.

Na wesoło



CZĘŚĆ 7. KSZTAŁCENIE W ZAWODZIE

W tej części charakterystyki zamieszczone zostały informacje o: ścieżkach kształcenia w zawodzie, czasie trwania nauki, warunkach, jakie należy spełnić, aby wstąpić do szkoły, możliwości podwyższania kwalifikacji (kontynuacji nauki po ukończeniu danej szkoły); wymaganiach formalnych, jakie należy spełnić, aby rozpocząć naukę w danym typie szkół, przedmiotach charakterystycznych dla zawodu, sposobach potwierdzenia kwalifikacji zawodowych nabytych w szkole lub rzemiośle.

Kształcenie w zawodzie murarza



1. Aby pracować w zawodzie murarza, możesz:

- 1.1. Jako absolwent gimnazjum – wybrać trzyletnią **zasadniczą szkołę zawodową**.
- 1.2. Jako absolwent trzyletniego liceum ogólnokształcącego, trzyletniego liceum profilowanego, czteroletniego technikum, dwuletniego liceum uzupełniającego lub trzyletniego technikum uzupełniającego – wybrać **jednoročzną szkołę policealną**.
- 1.3. Po ukończeniu zasadniczej szkoły zawodowej – kontynuować naukę w trzyletnim **technikum uzupełniającym**, a po uzyskaniu matury – podjąć naukę na uczelni wyższej.
- 1.4. Pracując w zawodzie, po 3 latach przygotować się do **egzaminu czeladniczego** organizowanego przez **Związek Rzemiosła Polskiego**, następnie zdać **egzamin mistrzowski**, a po kolejnych kilku latach – przystąpić do **egzaminu na uprawnienia budowlane**.

2. Co zrobić, aby rozpocząć naukę w zasadniczej szkole zawodowej?

Należy złożyć następujące dokumenty: świadectwo potwierdzające ukończenie gimnazjum (lub dawnej ośmioletniej szkoły podstawowej) oraz zaświadczenie lekarskie potwierdzające brak przeciwwskazań do wykonywania zawodu murarza. Zasadnicze szkoły zawodowe przyjmują uczniów, którzy nie ukończyli 18. roku życia.



Kształcenie w zawodzie murarza

3. Czego będziesz się uczył w zasadniczej szkole zawodowej, przygotowując się do wykonywania zawodu murarza?

W ramach modułu:

- 3.1. Techniczne podstawy budownictwa:** postępowania się podstawowymi pojęciami z zakresu budownictwa; przestrzegania przepisów bezpieczeństwa i higieny pracy, ochrony przeciwpożarowej oraz ochrony środowiska; rozpoznawania podstawowych materiałów budowlanych; postępowania się dokumentacją techniczną; zasad magazynowania, składowania i transportowania materiałów budowlanych.
- 3.2. Technologia murarstwa:** stosowania przepisów bhp przy wykonywaniu robót murarskich; organizowania stanowiska pracy murarza; dobierania materiałów, narzędzi i sprzętu do robót murarskich; wykonywania zapraw budowlanych i betonów; wykonywania murów nośnych z różnych materiałów, o różnej grubości i konstrukcji; wykonywania murów z przewodami kominowymi i kominów wolno stojących; wykonywania ścian działowych z różnych materiałów; wykonywania sklepień, nadproży i stropów murarskich; wykonywania gzymsów i układów rolkowych; wykonywania okładzin ściennych z ceramiki i kamienia; napraw, remontów i rozbiórek konstrukcji murowych.
- 3.3. Technologia tynkarstwa:** wykonywania tynków wewnętrznych i zewnętrznych oraz specjalnych.
- 3.4. Technologia prac pomocniczych:** wykonywania robót zbrojarskich i betoniarskich, ciesielskich, izolacji; osadzania stolarki, ślusarki i innych elementów w murze.



Kształcenie w zawodzie murarza

4. Z jakich podręczników będziesz się uczył w zasadniczej szkole zawodowej, przygotowując się do wykonywania zawodu murarza?

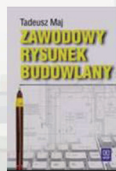
Przykładowe:



Martinek W. Szymański E.,
Murarstwo i tynkarstwo.
Technologia, WSIP, 1999.



Kettler K., Murarstwo, cz. 1



Maj T., Zawodowy rysunek budowlany, WSIP, 2008.



Kaczkowska A., Murarz.
Wydawnictwo KaBe, 2008.



Kształcenie w zawodzie



Praca własna...



1. Poszukaj w najbliższej okolicy adresów szkół zawodowych, w których możesz podjąć naukę w zawodzie murarza. Zapisz je, a następnie zapoznaj się z ich ofertą edukacyjną. Możesz to zrobić na kilka sposobów:
 - 1) odnaleźć strony szkół zawodowych w Internecie,
 - 2) przeglądać poradniki, w których zaprezentowano ofertę szkół ponadgimnazjalnych,
 - 3) rozmawiać ze znajomymi pracującymi w zawodzie lub z kolegami uczącymi się w danym zawodzie
 - 4) i najtrudniejsze – wybierz się do szkoły, by na miejscu zrobić wywiad.

Dokumenty potwierdzające Twoją aktywność w poszukiwaniu informacji o zawodzie sukcesywnie wkładaj doteczki.

2. Zapoznaj się z ofertą Związku Rzemiosła Polskiego (www.zrp.pl).

Na wesoło



CZĘŚĆ 8. RYNEK PRACY

Z tej części dowiesz się, jakie są typowe stanowiska pracy w zawodzie, pokrewne stanowiska pracy/zawody, w których możliwe jest podjęcie zatrudnienia, możliwość samozatrudnienia.

Zawiera ona także ćwiczenie, które ma za zadanie zachęcić Cię do samodzielnego poszukiwania informacji charakteryzujących rynek pracy.



Rynek pracy

Czy wiesz, że:

- 1) Typowymi stanowiskami pracy w zawodzie **murarza** są: pomocnik murarza, murarz, tynkarz, brygadzieta.
- 2) Pokrewnymi stanowiskami pracy, na których może pracować **murarz**, są: zbrojarz, cieśla budowlany, betoniarz, kierownik budowy, inspektor nadzoru budowlanego, geodeta, kamieniarz, posadzkarz, glazurnik.
- 3) **Murarz** może poszukiwać pracy w firmach branży budowlanej, rzemieślniczych zakładach remontowo-budowlanych. Może także prowadzić własną firmę budowlaną lub remontowo-budowlaną.



Rynek pracy

Na wesoło



Praca własna...

1. Czy są problemy ze znalezieniem pracy w zawodzie murarza?

Na to pytanie samodzielnie poszukaj odpowiedzi. W tym celu możesz przeprowadzić wywiady z kilkoma osobami, najlepiej z murarzami pracującymi na własny rachunek lub zatrudnionymi w czyjejś firmie. Jeżeli nie masz takiej możliwości, sięgnij po informacje z gazet (np. po ogłoszenia o pracę) lub z Internetu. Wyniki zapisz w tabeli przygotowanej przez siebie według poniższego wzorca.

Lp.	Źródło informacji (ogłoszenie – gazeta, ogłoszenie – Internet)	Najważniejsze informacje o zawodzie w skrócie (zadania zawodowe, cechy osobowości, wynagrodzenie)
1		
2		
3		

Dodatkowo możesz zapoznać się z opracowaniami statystycznymi zamieszczonymi przez urzędy pracy. Takie zbiorcze opracowanie znajdziesz na portalu Publicznych Służb Zatrudnienia (www.psz.praca.gov.pl, patrz zakładka: „Informacje o rynku pracy”).



CZĘŚĆ 9. ŹRÓDŁA INFORMACJI

W tej części wymieniono podstawowe źródła informacji o zawodzie, które wykorzystywane zostały do opracowania danej charakterystyki oraz które stanowią źródło do samodzielnych poszukiwań.

Źródła informacji

I. Interesujące źródła informacji:

Jeżeli chcesz pogłębić wiedzę na temat świata zawodów, możliwości kształcenia, to zachęcamy do przejrzienia informacji zawartych w publikacjach wskazanych w zakładce „Polecane publikacje”.

II. Czasopisma specjalistyczne:

- 1) **Murator** (<http://www.murator.com.pl>, 17 lipca 2009).
- 2) **Atlas Budowlany** (<http://www.atlas.com.pl/atlasbudowlany>, 17 lipca 2009).
- 3) **Materiały Budowlane** (<http://www.materiałybudowlane.info.pl>, 17 lipca 2009).
- 4) 2009).



Źródła informacji



III. Przy opracowywaniu charakterystyki wykorzystaliśmy poniższe źródła informacji:

- 1) **Doradca 2000 – przewodnik po zawodach. Murarz** (<https://doradca.praca.gov.pl/dz5/zawody?action=show&ppid=385>, 17 lipca 2009).
- 2) **Informator o egzaminie potwierdzającym kwalifikacje zawodowe. Murarz**, Centralna Komisja Egzaminacyjna Warszawa, Okręgowa Komisja Egzaminacyjna Jaworzno, 2004 (http://www.cke-bip.waw.pl/assets/files/infor_ZAW_ZSZ/murarz.pdf, stan na: 17 lipca 2009).
- 3) Karkoszka T., Kulczycka A., Kusina A., Redlich A., **Modułowy program nauczania. Murarz 712[08]**, MEN, Warszawa 2001 (<http://www.koweziu.edu.pl/programy/programy.php>, 17 lipca 2009).
- 4) **Klasyfikacja zawodów i specjalności – opis zawodu; Murarz** (http://www.praca.gov.pl/pages/klasyfikacja_zawodow2.php?klasyfikacja_zawodow_id=1288, 17 lipca 2009).
- 5) Lelińska K., Gruza M., Soltyska G. (red.), **Zawody szkolnictwa zawodowego. Vademecum informacyjne doradczy zawodowego**, MEN, Warszawa 2005, s. 281–282.
- 6) Olech B., Wojewoda K., Zurek M., **Krajowy standard kwalifikacji zawodowych. Murarz (712102)**, MPIP, Warszawa 2006.
- 7) **Podstawa programowa kształcenia w zawodzie murarz**, MEN, Warszawa (http://www.men.gov.pl/images/stories/zawody/zawody_712_08.pdf, 17 lipca 2009).

Źródła informacji

Akty prawne:

1. **Rozporządzenie Ministra Gospodarki i Pracy z dnia 8 grudnia 2004 r. w sprawie klasyfikacji zawodów i specjalności dla potrzeb rynku pracy oraz zakresu jej stosowania** (Dz.U. 2004 nr 265, poz. 2644, z późn. zm.).
2. **Rozporządzenie Ministra Edukacji Narodowej z dnia 26 czerwca 2007 r. w sprawie klasyfikacji zawodów szkolnictwa zawodowego** (Dz.U. nr 124, poz. 860, z późn. zm.).

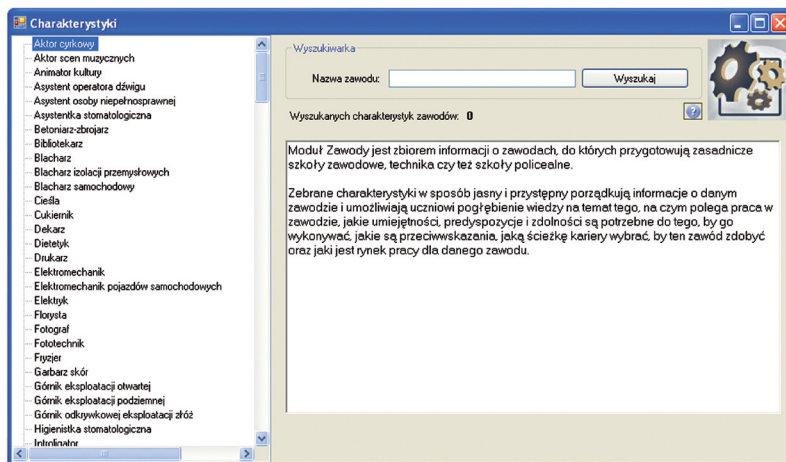


Na wesoło



JAK ZNALEŹĆ POTRZEBNĄ CHARAKTERYSTYKĘ?

Po wybraniu zakładki Zawody zostaje wyświetlone okno wraz z informacją wstępną. Po lewej stronie znajduje się lista wszystkich zawodów wyświetlonych w kolejności alfabetycznej, powyżej znajduje się wyszukiwarka, tak jak na zdjęciu poniżej.



Wyszukiwanie charakterystyk zawodów odbywa się na 2 sposoby. Użytkownik w wolne pole formularza może wprowadzić ciąg znaków odpowiadający szukanej charakterystyce, a następnie wybrać przycisk wyszukaj. W wyniku program komputerowy zwróci listę zawodów spełniających kryteria wyszukiwania. Lista zawierać będzie zawody, których nazwa zawiera ciąg znaków wprowadzony w polu formularza wyszukiwarki. Po wyświetleniu listy zawodów należy dwukrotnie wybrać określoną nazwę zawodu, co spowoduje otwarcie danej charakterystyki.

Drugim ze sposobów dotarcia do szukanej charakterystyki zawodu jest wybranie jej z przedstawionej listy. Zawody umieszczone są w liście w kolejności alfabetycznej, co ułatwia użytkownikowi wyszukiwanie. Po wybraniu nazwy zawodu zostaje wyświetlona jego charakterystyka.

SAMOBADANIE

Program komputerowy zawiera narzędzie do samodiagnozowania wykonane dla uczniów w celu badania zainteresowań zawodowych. Po zalogowaniu będziesz miał możliwość przeprowadzenia testu oraz, jeśli nie będziesz pracował w profilu *gość*, zapisania wyników, które staną się dostępne dla nauczyciela i rodzica. W trybie *gość* możesz przeprowadzać diagnozowanie, lecz program nie umożliwi zapisu wypełnionego testu, ponieważ użytkownik nie jest jednoznacznie zidentyfikowany.

Po wybraniu przycisku *samobadanie* zostanie wyświetlona informacja wstępna wraz z przyciskiem *rozpocznij samobadanie*. Po wybraniu przycisku zostanie wyświetlony test samodiagnozowania przygotowany dla profilu zalogowanego użytkownika.

Przy uruchomieniu testu samodiagnozowania program komputerowy sprawdzi, do jakiej grupy wiekowej należysz i przyporządkuje Ci odpowiedni test do wypełnienia.

Badanie będzie składać się z 3 wystandaryzowanych kwestionariuszy dedykowanych określonej grupie użytkowników. Na pytania testowe będziesz musiał udzielać odpowiedzi TAK lub NIE.

Przy uruchomieniu testu samodiagnozowania program komputerowy sprawdzi, do jakiego rodzaju szkoły uczęszczasz i przyporządkuje Ci odpowiedni dla Twojej grupy wiekowej test do samobadania. Po wypełnieniu testu składającego się z określonej listy pytań należy wybrać przycisk *sprawdź rozwiązanie*. Jeżeli odpowiedzi na wszystkie pytania zostały zaznaczone przez użytkownika, program komputerowy wygeneruje podsumowanie badania. Jeżeli użytkownik będzie program w trybie *zalogowany*, masz dodatkowe możliwości zapisania testu przy użyciu przycisku *zapisz rozwiązanie* lub, jeśli nie ukończysz testu przy ostatnim użytkowaniu programu i dokonasz jego zapisu, będziesz mógł przy użyciu przycisku *otwórz rozwiązanie* wyświetlić jego zawartość wraz z odpowiedziami udzielonymi dotychczas.

MATERIAŁY METODYCZNE

Dostęp do materiałów metodycznych w postaci przewodników edukacyjnych dla ucznia i nauczyciela oraz poradnik dla rodzica zależy od profilu użytkownika zalogowanego w programie komputerowym.

Nazwa profilu	Opis
Uczeń	Dostęp do przewodnika edukacyjnego dla ucznia.
Rodzic	Dostęp do poradnika dla rodzica. Dostęp do przewodnika edukacyjnego dla ucznia.
Nauczyciel	Dostęp do przewodnika edukacyjnego dla nauczyciela. Dostęp do poradnika dla rodzica. Dostęp do przewodnika edukacyjnego dla ucznia.

Aby uzyskać dostęp do materiałów, należy wybrać przycisk *materiały metodyczne* oraz z listy rozwijanej wybrać określoną opcję. Następnie wyświetlona zostanie informacja wstępna wraz z przyciskiem *materiały metodyczne*, który należy wybrać, aby dotrzeć do oczekiwanych informacji.

POLECANE PUBLIKACJE

W zakładce *Polecane publikacje* znajdziesz zbiór informacji uzupełniających, zbiór materiałów opracowanych w ramach projektu. Dostęp do publikacji dla użytkowników posiadających login i hasło lub wykorzystujących profil typu gość jest nieograniczony.

Aby uzyskać dostęp do publikacji, należy wybrać przycisk *polecane publikacje*. Następnie wyświetlona zostanie informacja wstępna wraz z przyciskiem *polecane publikacje*, który należy wybrać, aby dotrzeć do oczekiwanych informacji.

W zakładce *O programie* znajdziesz informacje o programie i potrzebne instrukcje.



V. MATERIAŁY WSPIERAJĄCE PROCES PLANOWANIA ŚCIEŻKI KARIERY

WPROWADZENIE

Zapewne wiele razy zastanawiałeś się, jakie zajęcie byłoby najwłaściwsze dla Ciebie, kim chciałbym zostać, jak dorośniesz, jaka praca byłaby najciekawsza i dawała największą frajdę. Pewnie niejednokrotnie wyobrażałeś sobie, jak to jest być na przykład policjantem, nauczycielem, lekarzem, prawnikiem, malarzem, strażakiem czy też kimś innym. Może miałeś różne pomysły na to, kim chciałbyś zostać w przyszłości, a może od małego marzyłeś o określonej pracy. A może czas goni, a Ty kompletnie nie masz pomysłu na to, co chciałbyś robić w przyszłości, przyglądasz się znajomym, kolegom, koleżankom, rodzicom czy cioci lub wujkowi i pomimo tego, że to, co wybierają czy robią, wydaje Ci się całkiem ciekawe, to jednak masz wrażenie, że to zupełnie nie dla Ciebie...

Niezależnie od tego, czy już dziś wiesz, kim chciałbyś zostać, czy też kompletnie nie masz pomysłu na to, jakie zajęcie byłoby najlepsze dla Ciebie, niezależnie od tego, jak bardzo jesteś zdecydowany co do wyboru ścieżki kształcenia i zawodu, warto poświęcić trochę czasu na refleksję nad własną przyszłością zawodową i już dziś dołożyć starań, by zaplanować ją na tyle rozsądnie, by w przyszłości móc cieszyć się swoją pracą i odnosić sukcesy zawodowe. Warto zadać sobie pytanie o to, co chciałbym robić w życiu naprawdę, w czym jestem mocny, co mnie cieszy, jaka miałaby być ta moja wymarzona praca, co w pracy jest dla mnie ważne – może dochód, może satysfakcja, a może jedno i drugie? Czym chcę się kierować, podejmując decyzję – swoimi zainteresowaniami, zdolnościami, opiniami przyjaciół, rodziny?

Materiały zamieszczone w tej części przewodnika pomogą Ci w planowaniu Twojej ścieżki kariery. Większość z nich przeznaczona jest do pracy własnej. W części z nich będziesz proszony o skorzystanie z pomocy innych: kolegów, nauczyciela, rodzica. Pamiętaj! Materiały są dla Ciebie i warto, żebyś wypełniał ćwiczenia uczciwie i w zgodzie z tym, co myślisz i czujesz naprawdę. Tylko przyjrzenie się sobie naprawdę, udzielenie szczerzej odpowiedzi na to, jakie są moje zainteresowania, mocne słabe strony, jakie mam predyspozycje, co naprawdę cenię i chciałbym robić, pomoże Ci sensownie zaplanować swoją ścieżkę kariery i skutecznie realizować założone cele.

BLOK 1 – TO, CO WARTO, BYŚ WIEDZIAŁ O SOBIE, ZANIM PODEJMIESZ DECYZJĘ ZAWODOWĄ...

Zapewne od najmłodszych lat zauważyłeś, że pewne rzeczy wychodzą Ci lepiej, inne gorzej, w niektórych czujesz się bardziej pewny siebie, w innych mniej, w jednych czujesz się jak ryba w wodzie, cieszą Cię bardziej i przynoszą sukcesy, inne robisz bardziej z konieczności niż z chęci i nie dają Ci zbyt wielkiej satysfakcji.

Może też przyglądasz się pracy różnych osób i niekiedy dziwisz się, jak można wybrać takie zajęcie, a innym razem po cichu marzysz, by kiedyś robić to samo. Na szczęście jest tak, że w każdym zawodzie znajdują się chętni, by go wykonywać, w jednych zawodach będzie ich mniej, w innych więcej, ale rzadko zdarza się, by nie było ich wcale. A wszystko to dzięki temu, że każdy z nas jest inny, ma inne zdolności, zainteresowania, co innego jest dla niego ważne.

Warto, byś Ty, planując swoją ścieżkę zawodową, jasno odpowiedział sobie na pytanie o to, w czym Ty jesteś mocny, co wychodzi Ci najlepiej, co cenisz najbardziej, co najbardziej Cię interesuje, co powinna zapewnić Ci przyszła praca. Dopiero mając taką wiedzę o sobie, możesz w pełni skutecznie zaplanować karierę zawodową i osiągnąć zawodowy sukces.

Poniżej zamieszczamy ćwiczenia, które pomogą Ci w planowaniu kariery, pozwolą lepiej przyjrzeć się swoim zainteresowaniom, zdolnościom, wartościom i pogłębią Twoją wiedzę o sobie.



Wykonywanie jakich zadań sprawia mi największą przyjemność?

.....

.....

.....

.....

.....

.....

.....

.....

.....

.....

.....

Co mnie najbardziej interesuje?

.....

.....

.....

.....

.....

.....

.....

.....

.....

.....

.....

Które z moich cech uważam za najlepsze? Dlaczego?

.....

.....

.....

.....

.....

.....

.....

.....

.....

.....

.....

Za co lubią mnie inni? Co we mnie cenią?

.....

.....

.....

.....

.....

.....

.....

.....

.....

.....

.....

.....

.....

.....

.....

Co uważam za moje największe osiągnięcie?

.....

.....

.....

.....

.....

.....

.....

.....

.....

.....

.....

.....

.....

.....

.....

.....

Jakie zawody wydają mi się najlepsze dla mnie? Dlaczego?

.....

.....

.....

.....

.....

.....

.....

.....

.....

.....

.....

.....

.....

.....

.....

.....

ĆWICZENIE 3 – JAKI JESTEM?

Na pewno nieraz próbowałaś sobie odpowiedzieć na pytanie, jaki właściwie jesteś, zauważyłaś u siebie różne cechy charakteru, może zastanawiałaś się, jak widzą Cię Twoi bliscy i co myślą o Tobie. Taką wiedzę warto zebrać, porównać, tak, by w przyszłości wybrać takie zajęcie, taką pracę, w której Twoje cechy będą przydatne, pozwolą Ci rozwijać się zawodowo i czerpać przyjemność z tego, co robisz. W tym ćwiczeniu zachęcamy Cię do takiego właśnie zastanowienia się nad sobą, nad swoimi cechami. Pomoże Ci w tym to ćwiczenie. Poniżej znajdziesz 4 matryce zawierające ten sam zestaw cech. Postaraj się zrobić kserokopię lub wydruk wszystkich matryc lub poproś nauczyciela lub doradcę zawodowego o to, by przygotował takie kopie dla Ciebie.

Pierwsza matryca jest dla Ciebie. Wypełnij ją sam. Z listy cech wybierz te, które Twoim zdaniem najlepiej Cię opisują. Staraj się wybierać tylko to, co jest zgodne z prawdą. Wybieranie nieprawdy byłoby oszukiwaniem samego siebie i uniemożliwiłoby Ci skorzystanie z ćwiczenia. Na końcu zachowane jest miejsce na to, byś mógł wpisać te cechy, których zabrakło na liście, a które Twoim zdaniem dobrze Cię charakteryzują.

Drugą matrycę daj do wypełnienia swojemu koledze. Poproś, by z listy cech wybrał 8 cech, które jego zdaniem najlepiej Cię opisują. Poproś go też, by starał się wybierać tylko to, co jest zgodne z prawdą. Na końcu zachowane jest miejsce na to, by mógł on wpisać te cechy, których zabrakło na liście, a które jego zdaniem dobrze Cię charakteryzują.

Pamiętaj! Możesz przygotować kilka matryc i poprosić o ich wypełnienie kilku kolegów.

Trzecia matryca to matryca dla Twojego Rodzica/Opiekuna lub kogoś bliskiego z Rodziny. Poproś, by ta osoba wypełniła ją dla Ciebie. Poproś, by z listy cech wybrała 8 cech, które jego zdaniem najlepiej Cię opisują. Poproś go też, by starała się wybierać tylko to, co jest zgodne z prawdą. Na końcu zachowane jest miejsce na to, by mogła dopisać te cechy, których zabrakło na liście, a które jego zdaniem dobrze Cię charakteryzują.



Pamiętaj! Możesz przygotować kilka matryc i poprosić o ich wypełnienie kilka osób z Rodziny.

Czwartą matrycę daj do wypełnienia swojemu nauczycielowi. Poproś, by z listy cech wybrał 8 cech, które jego zdaniem najlepiej Cię opisują. Poproś go też, by starał się wybierać tylko to, co jest zgodne z prawdą. Na końcu zachowane jest miejsce na to, by mógł on wpisać te cechy, których zabrakło na liście, a które jego zdaniem dobrze Cię charakteryzują.

Pamiętaj! Możesz przygotować kilka matryc i poprosić o ich wypełnienie kilku nauczycieli.

Na koniec przejrzyj wszystkie wypełnione matryce i porównaj je. Zwróć uwagę na to, które cechy zaznaczyło najwięcej osób. Zastanów się, czy to, jak sam postrze- gasz siebie pokrywa się z tym, jak widzą Cię inni. Przemyśl te miejsca, które są rozbieżne. Zastanów się, co może wpływać na te różnice. W tym celu wykorzystaj kartę „Podsumowanie”.



MATRYCA DLA UCZNIĄ

skoncentrowany	<input type="checkbox"/>
łagodny	<input type="checkbox"/>
zabawny	<input type="checkbox"/>
roztargniony	<input type="checkbox"/>
małomówny	<input type="checkbox"/>
stanowczy	<input type="checkbox"/>
chaotyczny	<input type="checkbox"/>
uległy	<input type="checkbox"/>
ostrożny	<input type="checkbox"/>
bezpośredni	<input type="checkbox"/>
skryty	<input type="checkbox"/>
poważny	<input type="checkbox"/>
zdyscyplinowany	<input type="checkbox"/>
uporządkowany	<input type="checkbox"/>
dociekliwy	<input type="checkbox"/>
towarzyski	<input type="checkbox"/>
rozmowny	<input type="checkbox"/>
skupiony na sobie	<input type="checkbox"/>
przyjacielski	<input type="checkbox"/>
obowiązkowy	<input type="checkbox"/>
leniwy	<input type="checkbox"/>
uczynny	<input type="checkbox"/>
pracowity	<input type="checkbox"/>
drobiazgowy	<input type="checkbox"/>
perfekcjonistyczny	<input type="checkbox"/>
tolerancyjny	<input type="checkbox"/>
pomocny	<input type="checkbox"/>
dokładny	<input type="checkbox"/>
koleżeński	<input type="checkbox"/>
kulturalny	<input type="checkbox"/>
punktualny	<input type="checkbox"/>

spóźnialski	<input type="checkbox"/>
roztargniony	<input type="checkbox"/>
zamyślony	<input type="checkbox"/>
wrażliwy	<input type="checkbox"/>
życzliwy	<input type="checkbox"/>
dowcipny	<input type="checkbox"/>
energiczny	<input type="checkbox"/>
nieśmiały	<input type="checkbox"/>
rzetelny	<input type="checkbox"/>
solidny	<input type="checkbox"/>
cierpliwy	<input type="checkbox"/>
zaradny	<input type="checkbox"/>
odpowiedzialny	<input type="checkbox"/>
szczerzy	<input type="checkbox"/>
prawdomówny	<input type="checkbox"/>
beziinteresowny	<input type="checkbox"/>
ambitny	<input type="checkbox"/>
inteligentny	<input type="checkbox"/>
bystry	<input type="checkbox"/>
uczciwy	<input type="checkbox"/>
skromny	<input type="checkbox"/>
opanowany	<input type="checkbox"/>
spokojny	<input type="checkbox"/>
impulsywny	<input type="checkbox"/>
delikatny	<input type="checkbox"/>
przedsiębiorczy	<input type="checkbox"/>
roztropny	<input type="checkbox"/>
sprawiedliwy	<input type="checkbox"/>
uparty	<input type="checkbox"/>

MATRYCA DLA KOLEGI

skoncentrowany	<input type="checkbox"/>
łagodny	<input type="checkbox"/>
zabawny	<input type="checkbox"/>
roztargniony	<input type="checkbox"/>
małomówny	<input type="checkbox"/>
stanowczy	<input type="checkbox"/>
chaotyczny	<input type="checkbox"/>
uległy	<input type="checkbox"/>
ostrożny	<input type="checkbox"/>
bezpośredni	<input type="checkbox"/>
skryty	<input type="checkbox"/>
poważny	<input type="checkbox"/>
zdyscyplinowany	<input type="checkbox"/>
uporządkowany	<input type="checkbox"/>
dociekliwy	<input type="checkbox"/>
towarzyski	<input type="checkbox"/>
rozmowny	<input type="checkbox"/>
skupiony na sobie	<input type="checkbox"/>
przyjacielski	<input type="checkbox"/>
obowiązkowy	<input type="checkbox"/>
leniwy	<input type="checkbox"/>
uczynny	<input type="checkbox"/>
pracowity	<input type="checkbox"/>
drobiazgowy	<input type="checkbox"/>
perfekcjonistyczny	<input type="checkbox"/>
tolerancyjny	<input type="checkbox"/>
pomocny	<input type="checkbox"/>
dokładny	<input type="checkbox"/>
koleżeński	<input type="checkbox"/>
kulturalny	<input type="checkbox"/>
punktualny	<input type="checkbox"/>

spóźnialski	<input type="checkbox"/>
roztargniony	<input type="checkbox"/>
zamyślony	<input type="checkbox"/>
wrażliwy	<input type="checkbox"/>
życzliwy	<input type="checkbox"/>
dowcipny	<input type="checkbox"/>
energiczny	<input type="checkbox"/>
nieśmiały	<input type="checkbox"/>
rzetelny	<input type="checkbox"/>
solidny	<input type="checkbox"/>
cierpliwy	<input type="checkbox"/>
zaradny	<input type="checkbox"/>
odpowiedzialny	<input type="checkbox"/>
szczerzy	<input type="checkbox"/>
prawdomówny	<input type="checkbox"/>
bezinteresowny	<input type="checkbox"/>
ambitny	<input type="checkbox"/>
inteligentny	<input type="checkbox"/>
bystry	<input type="checkbox"/>
uczciwy	<input type="checkbox"/>
skromny	<input type="checkbox"/>
opanowany	<input type="checkbox"/>
spokojny	<input type="checkbox"/>
impulsywny	<input type="checkbox"/>
delikatny	<input type="checkbox"/>
przedsiębiorczy	<input type="checkbox"/>
roztropny	<input type="checkbox"/>
sprawiedliwy	<input type="checkbox"/>
uparty	<input type="checkbox"/>

MATRYCA DLA RODZICA

skoncentrowany	<input type="checkbox"/>
łagodny	<input type="checkbox"/>
zabawny	<input type="checkbox"/>
roztargniony	<input type="checkbox"/>
małomówny	<input type="checkbox"/>
stanowczy	<input type="checkbox"/>
chaotyczny	<input type="checkbox"/>
uległy	<input type="checkbox"/>
ostrożny	<input type="checkbox"/>
bezpośredni	<input type="checkbox"/>
skryty	<input type="checkbox"/>
poważny	<input type="checkbox"/>
zdyscyplinowany	<input type="checkbox"/>
uporządkowany	<input type="checkbox"/>
dociekliwy	<input type="checkbox"/>
towarzyski	<input type="checkbox"/>
rozmowny	<input type="checkbox"/>
skupiony na sobie	<input type="checkbox"/>
przyjacielski	<input type="checkbox"/>
obowiązkowy	<input type="checkbox"/>
leniwy	<input type="checkbox"/>
uczynny	<input type="checkbox"/>
pracowity	<input type="checkbox"/>
drobiazgowy	<input type="checkbox"/>
perfekcjonistyczny	<input type="checkbox"/>
tolerancyjny	<input type="checkbox"/>
pomocny	<input type="checkbox"/>
dokładny	<input type="checkbox"/>
koleżeński	<input type="checkbox"/>
kulturalny	<input type="checkbox"/>
punktualny	<input type="checkbox"/>

spóźnialski	<input type="checkbox"/>
roztargniony	<input type="checkbox"/>
zamyślony	<input type="checkbox"/>
wrażliwy	<input type="checkbox"/>
życzliwy	<input type="checkbox"/>
dowcipny	<input type="checkbox"/>
energiczny	<input type="checkbox"/>
nieśmiały	<input type="checkbox"/>
rzetelny	<input type="checkbox"/>
solidny	<input type="checkbox"/>
cierpliwy	<input type="checkbox"/>
zaradny	<input type="checkbox"/>
odpowiedzialny	<input type="checkbox"/>
szczerzy	<input type="checkbox"/>
prawdomówny	<input type="checkbox"/>
beziinteresowny	<input type="checkbox"/>
ambitny	<input type="checkbox"/>
inteligentny	<input type="checkbox"/>
bystry	<input type="checkbox"/>
uczciwy	<input type="checkbox"/>
skromny	<input type="checkbox"/>
opanowany	<input type="checkbox"/>
spokojny	<input type="checkbox"/>
impulsywny	<input type="checkbox"/>
delikatny	<input type="checkbox"/>
przedsiębiorczy	<input type="checkbox"/>
roztropny	<input type="checkbox"/>
sprawiedliwy	<input type="checkbox"/>
uparty	<input type="checkbox"/>

MATRYCA DLA NAUCZYCIELA

skoncentrowany	<input type="checkbox"/>
łagodny	<input type="checkbox"/>
zabawny	<input type="checkbox"/>
roztargniony	<input type="checkbox"/>
małomówny	<input type="checkbox"/>
stanowczy	<input type="checkbox"/>
chaotyczny	<input type="checkbox"/>
uległy	<input type="checkbox"/>
ostrożny	<input type="checkbox"/>
bezpośredni	<input type="checkbox"/>
skryty	<input type="checkbox"/>
poważny	<input type="checkbox"/>
zdyscyplinowany	<input type="checkbox"/>
uporządkowany	<input type="checkbox"/>
dociekliwy	<input type="checkbox"/>
towarzyski	<input type="checkbox"/>
rozmowny	<input type="checkbox"/>
skupiony na sobie	<input type="checkbox"/>
przyjacielski	<input type="checkbox"/>
obowiązkowy	<input type="checkbox"/>
leniwy	<input type="checkbox"/>
uczynny	<input type="checkbox"/>
pracowity	<input type="checkbox"/>
drobiazgowy	<input type="checkbox"/>
perfekcjonistyczny	<input type="checkbox"/>
tolerancyjny	<input type="checkbox"/>
pomocny	<input type="checkbox"/>
dokładny	<input type="checkbox"/>
koleżeński	<input type="checkbox"/>
kulturalny	<input type="checkbox"/>
punktualny	<input type="checkbox"/>

spóźnialski	<input type="checkbox"/>
roztargniony	<input type="checkbox"/>
zamyślony	<input type="checkbox"/>
wrażliwy	<input type="checkbox"/>
życzliwy	<input type="checkbox"/>
dowcipny	<input type="checkbox"/>
energiczny	<input type="checkbox"/>
nieśmiały	<input type="checkbox"/>
rzetelny	<input type="checkbox"/>
solidny	<input type="checkbox"/>
cierpliwy	<input type="checkbox"/>
zaradny	<input type="checkbox"/>
odpowiedzialny	<input type="checkbox"/>
szczery	<input type="checkbox"/>
prawdomówny	<input type="checkbox"/>
bezinteresowny	<input type="checkbox"/>
ambitny	<input type="checkbox"/>
inteligentny	<input type="checkbox"/>
bystry	<input type="checkbox"/>
uczciwy	<input type="checkbox"/>
skromny	<input type="checkbox"/>
opanowany	<input type="checkbox"/>
spokojny	<input type="checkbox"/>
impulsywny	<input type="checkbox"/>
delikatny	<input type="checkbox"/>
przedsiębiorczy	<input type="checkbox"/>
roztropny	<input type="checkbox"/>
sprawiedliwy	<input type="checkbox"/>
uparty	<input type="checkbox"/>

PODSUMOWANIE

Jeżeli zebrałeś już wszystkie wypełnione karty, przejrzyj je i porównaj. Zwróć uwagę na to, które cechy zaznaczyło najwięcej osób. Zastanów się, czy to, jak sam postrzegasz siebie pokrywa się z tym, jak widzą Cię inni. Przemyśl te miejsca, które są rozbieżne. Zastanów się, co może wpływać na te różnice. Poniżej wypisz cechy, które pojawiły się najczęściej. Zastanów się, na ile dokładnie Twoim zdaniem opisują Ciebie.

1.
.....
2.
.....
3.
.....
4.
.....
5.
.....
6.
.....
7.
.....
8.
.....
9.
.....
10.
.....

ĆWICZENIE 4 – CO JEST DLA MNIE WAŻNE W PRACY?

Teraz, kiedy już zastanowiłeś się nad tym, co jest Twoją mocną stroną, jaką osobą jesteś, warto przemyśleć, jaka powinna być moja wymarzona praca, co chciałbyś w niej robić, co powinna Ci dawać, jakie wartości wypełniać. Poniżej zamieszczamy ćwiczenie, które pomoże Ci określić, jak taka praca powinna wyglądać, czego dotyczyć.

Najpierw przeczytaj stwierdzenia zamieszczone poniżej, a następnie zakreśl te, które określają to, co lubisz robić.

1. Lubię chodzić do teatru, kina, muzeum.
2. Lubię coś planować i organizować (np. wycieczkę szkolną, przyjęcie).
3. Lubię czytać i dowiadywać się nowych rzeczy.
4. Lubię czytać pisma i oglądać programy naukowe.
5. Lubię dyskutować.
6. Lubię gotować.
7. Lubię grać na instrumentach.
8. Lubię kierować zespołem.
9. Lubię malować, tapetować, szyć, majsterkować.
10. Lubię naprawiać różne przedmioty.
11. Lubię opiekować się małymi dziećmi.
12. Lubię pisać teksty i wypracowania.
13. Lubię pomagać innym ludziom.
14. Lubię posługiwać się urządzeniami, takimi jak: komputer, mikrofalówka, odtwarzacz DVD.
15. Lubię poszukiwać różnych informacji.
16. Lubię pracować w zespole.
17. Lubię projektować coś.
18. Lubię przebywać z ludźmi.
19. Lubię przemawiać, wypowiadać się na jakiś temat na forum grupy.
20. Lubię przewodzić w grupie i kierować pracą innych.
21. Lubię słuchać innych ludzi.
22. Lubię sprzedawać, wymieniać się na coś.

23. Lubię tworzyć rysować i malować.
24. Lubię uczyć innych, tłumaczyć im coś dla nich niezrozumiałego.
25. Lubię wykonywać zadania matematyczne.
26. Lubię wytwarzać różne przedmioty.
27. Lubię zajmować się zwierzętami.

Teraz odpowiedz sobie na pytanie:

Co jeszcze lubię robić?

Lubię.....

.....

Lubię.....

.....

Lubię.....

.....

Kiedy już zastanowiłeś się, co najbardziej lubisz robić, wykonywanie jakich zadań daje Ci najwięcej satysfakcji, pomyśl, w jakich zawodach Twoim zdaniem, mógłbyś zajmować się tym, co lubisz, które z nich łączą najwięcej Twoich wyborów.

Zanotuj swoje refleksje:

.....

.....

.....

.....

.....

.....

.....

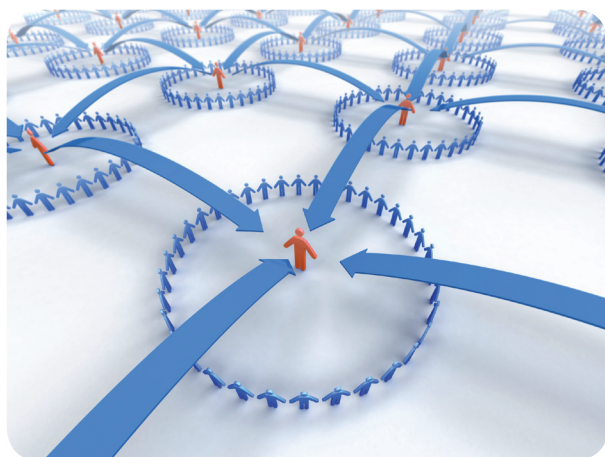
WAŻNE!!!

Kiedy już zanotowałeś wszystkie swoje spostrzeżenia, poproś o konsultację doradcę zawodowego, nauczyciela lub pedagoga, który pomoże Ci sprawdzić i przemyśleć, czy rzeczywiście Twoje zainteresowania i to, co lubisz robić, pokrywa się z obowiązkami, jakie wykonywać musi osoba wykonująca wybrany przez Ciebie zawód, zapozna Cię z charakterystyką wybranego zawodu, omówi zadania i wymagania danego zawodu, pomoże Ci sprawdzić, czy ten zawód rzeczywiście pasuje do Ciebie.

ĆWICZENIE 6 – MOJE WARTOŚCI

Zastanów się, co chciałbyś, aby zapewniła Ci Twoja przyszła praca. Z poniższej listy wybierz te rzeczy, które są dla Ciebie najważniejsze i które najbardziej odpowiadają Twoim oczekiwaniom. Jeżeli uznasz, że czegoś brakuje, dopisz to poniżej. Na koniec zastanów się, jaki typ pracy pozwoliłby Ci te wartości realizować.

bezpieczeństwo	<input type="checkbox"/>
spokój	<input type="checkbox"/>
pieniądze/dobry dochód	<input type="checkbox"/>
wysoka pozycja	<input type="checkbox"/>
prestż	<input type="checkbox"/>
możliwość pogodzenia pracy z życiem rodzinnym	<input type="checkbox"/>
możliwość awansu	<input type="checkbox"/>
możliwość rozwoju	<input type="checkbox"/>
możliwość podejmowania nowych wyzwań	<input type="checkbox"/>
stabilność	<input type="checkbox"/>
możliwość samorealizacji	<input type="checkbox"/>
satysfakcja	<input type="checkbox"/>



BLOK 2 – JAK SKUTECZNIE PLANOWAĆ KARIERĘ ZAWODOWĄ?

Załóżmy, że wiesz już, co chciałbyś robić w przyszłości albo przynajmniej masz już wyznaczony wstępny kierunek, w którym chciałbyś zmierzać. Może masz już pomysł, jak chciałbyś, żeby wyglądała Twoja przyszłość zawodowa, a może dopiero wahasz się, jaką ścieżkę wybrać, dokąd zmierzać. Niezależnie od tego, na jakim etapie procesu decyzyjnego jesteś, bardzo ważne jest, byś pamiętał o tym, że właściwy wybór to dopiero początek drogi do sukcesu. Niezwykle ważne jest to, jak to zrobić, by ten sukces osiągnąć. Kluczowe znaczenie ma tu umiejętność planowania, która przyda Ci się w każdym momencie życia, na dowolnym etapie kariery zawodowej.

A zatem jak dobrze planować? Jak sprawić, żeby Twoja kariera zawodowa przebiegała w przemyślany, konsekwentny sposób, by Twoje wybory doprowadziły Cię do celu?

Po pierwsze trzeba bardzo precyzyjnie określić – *CEL*.

Twoim celem może być zarówno zdobycie określonego zawodu, w przypadku, kiedy już dokładnie zdecydowałeś, kim chcesz zostać, jak i wybór zawodu jako taki, w sytuacji, kiedy jeszcze zupełnie nie wiesz, co chciałbyś robić w przyszłości.

Dopiero wtedy, kiedy określisz jasno cel, masz szansę go zrealizować. Aby to było możliwe, potrzebny jest plan.

Zanim przystąpisz do przygotowania swojego planu, przeanalizuj zawarte poniżej informacje i wskazówki.

WSKAZÓWKI – JAK PRZYGOTOWAĆ DOBRY PLAN?

Po pierwsze, pamiętaj! Plan zawsze powinien być zapisany. Znacznie łatwiej będzie Ci wtedy skupić się na celach i w razie potrzeby zmienić coś, zaktualizować, poprawić.

Dokładnie też zastanów się nad tym:

1. Co właściwie masz zrobić, by osiągnąć cel, jakie działania podjąć?
2. Kto odpowiada za poszczególne elementy planu?
3. W jaki sposób zapewnić skuteczność podejmowanych działań?
4. Kiedy należy zrealizować poszczególne etapy?
5. Kogo poprosić o pomoc (jeśli jest potrzebna)?
6. Co zrobić w sytuacji, gdyby na któryś z etapów realizacji planu pojawiły się trudności?

Pamiętaj! Im więcej okoliczności i sytuacji uwzględniysz w swoim planie, tym większa szansa na powodzenie w jego realizacji.

Kolejna ważna kwestia to dobrze określone cele – cel główny – ostateczny, do którego zmierzasz, oraz cele szczegółowe, czyli poszczególne drobniejsze cele, które musisz osiągnąć, żeby zrealizować cel główny.

Skup się na tym, by dobrze określić cele szczegółowe – im precyzyjnie będą określone, tym łatwiej i efektywniej dojdiesz do celu głównego.

Na każdym etapie realizacji celów koniecznie określ granice czasowe, doprecyzuj, kiedy wykonasz poszczególne kroki, podejmiesz konkretne działania, zrealizujesz cele szczegółowe.

Pomyśl też, po czym poznasz, że je zrealizowałeś, co będzie dla Ciebie dowodem sukcesu na poszczególnych etapach.

Zadbaj o to, by poszczególne etapy wynikały jedno z drugich i nie wykluczały się wzajemnie. Każdy mniejszy cel powinien przybliżać Cię do realizacji celu głównego.

Pamiętaj też – plan powinien być realny i możliwy do wykonania oraz zbudowany tak, by z łatwością można było go zmienić w przypadku pojawienia się nieprzewidzianych przeszkód i trudności.

Jeśli uznasz, że to potrzebne, zawsze możesz skorzystać także z pomocy specjalisty – doradcy zawodowego.

ĆWICZENIE – MÓJ PLAN

Teraz, kiedy już zapoznałeś się ze wskazówkami co do tworzenia dobrego planu, wykonaj poniższe ćwiczenie, które pomoże Ci przygotować się do budowania własnego planu rozwoju kariery zawodowej. Pomyśl o jakimś celu, który chciałbyś osiągnąć. Jeżeli wiesz już, jak chciałbyś pokierować własną karierą zawodową, możesz wybrać cel o charakterze zawodowym. Jeżeli potrzebujesz na to jeszcze czasu, wybierz dowolny cel, który chciałbyś zrealizować. Wykonaj poszczególne etapy ćwiczenia. Jego wyniki skonsultuj z doradcą zawodowym, nauczycielem, pedagogiem.

CEL

Postaraj się wstępnie sformułować swój cel. Zapisz go.

.....

.....

.....

.....

.....

.....

.....

.....

.....

.....

Wynotuj zasoby wewnętrzne (swoje mocne strony, umiejętności itp.) i zewnętrzne (wsparcie rodziny, odpowiednie informacje itp.), które masz i które mogą ułatwić Ci realizację celu.

.....

.....

.....

.....

.....

.....

.....

.....

.....

.....

Określ termin realizacji celu. Zabezpiecz czas dodatkowy na okoliczności, których nie da się przewidzieć.

.....

.....

.....

.....

.....

.....

.....

.....

.....

.....

.....

.....

.....

.....

.....

.....

.....

.....

.....

.....

.....

.....

.....

Zaplanuj kolejne działania i terminy ich realizacji.

Lp.:	Działanie	Termin realizacji
1.		
2.		
3.		
4.		
5.		
6.		
7.		
8.		
9.		
10.		

VI. ZAKOŃCZENIE

Na zakończenie, kiedy już wiesz, jak korzystać z narzędzi wypracowanych w ramach projektu „Poznaj swoje zainteresowania i świat szkolnictwa zawodowego”, zapoznałeś się ze wskazówkami zawartymi w przewodniku, wykonałeś test do samobadania zainteresowań zawodowych, ćwiczenia, zachęcamy Cię do dalszych poszukiwań i refleksji na temat własnej kariery, planów zawodowych, marzeń. Rozwijając się z tym kierunku możesz samodzielnie, zawsze jednak pamiętaj, że w każdej chwili możesz też skorzystać z pomocy doradcy zawodowego, który podpowie Ci, gdzie znaleźć potrzebne informacje, wesprze w planowaniu ścieżki kariery, pomoże w przezwyciężeniu trudności.

Życzymy sukcesów w życiu zawodowym!





www.poznajswiat.ecorys.pl

Publikacja bezpłatna